

T.C
SORGUN KAYMAKAMLIĐI
SORGUNİLÇE MİLLİ EĐİTİM MÜDÜRLÜĐÜ



2015-2019
STRATEJİK PLAN



OCAK 2015

İSTİKLÂL MARŞI

Korkma, sönmez bu şafaklarda yüzen al sancak
Sönmeden yurdumun üstünde tüten en son ocak.
O benim milletimin yıldızıdır parlayacak!
O benimdir, o benim milletimindir ancak!

Çatma, kurban olayım, çehreni ey nazlı hilal!
Kahraman ırkıma bir gül... ne bu şiddet, bu celâl?
Sana olmaz dökülen kanlarımız sonra helal.
Hakkıdır, Hakk'a tapan milletimin istiklal.

Ben ezelden beridir hür yaşadım, hür yaşarım;
Hangi çılgın bana zincir vuracakmış? Şaşarım!
Kükremiş sel gibiyim, bendimi çiğner, aşarım.
Yırtarım dağları, enginlere sığmam, taşarım.

Garbın âfâkını sarmışsa çelik zırhlı duvar.
Benim iman dolu göğsüm gibi serhaddim var.
Ulusun, korkma! Nasıl böyle bir imânı boğar,
'Medeniyet!' dediğin tek dişi kalmış canavar?

Arkadaş, yurduma alçakları uğratma sakın;
Siper et gövdeni, dursun bu hayâsızca akın.
Doğacaktır sana va'dettiği günler Hakk'ın,
Kim bilir, belki yarın, belki yarından da yakın.

Bastığın yerleri 'toprak' diyerek geçme, tanı!
Düşün altındaki binlerce kefensiz yatanı.
Sen şehid oğlusun, incitme, yazıktır, atanı.
Verme, dünyâları alsan da bu cennet vatanı.

Kim bu cennet vatanın uğruna olmaz ki feda?
Şühedâ fışkıracak toprağı sıksan, şühedâ!
Cânı, cânânı, bütün varımı alsın da Hudâ,
Etmesin tek vatanımdan beni dünyâda cüdâ.

Rûhumun senden İlahî, şudur ancak emeli:
Değmesin ma' bedimin göğsüne nâ-mahrem eli!
Bu ezanlar-ki şehâdetleri dinin temeli-
Ebedî yurdumun üstünde benim inlemeli.

O zaman vecd ile bin secde eder -varsa- taşım.
Her cerihamdan, İlahî, boşanıp kanlı yaşım;
Fışkırır rûh-ı mücerred gibi yerden na'sım;
O zaman yükselerek arşa değer belki başım!

Dalgalan sen de şafaklar gibi ey şanlı hilâl!
Olsun artık dökülen kanlarımın hepsi helâl.
Ebediyyen sana yok, ırkıma yok izmihlâl;
Hakkıdır, hür yaşamış, bayrağımın hürriyet,

Mehmet Akif ERSOY



Sorgun İlçe Milli Eğitim Müdürlüğü
2015-2019 SP



Ey Türk Gençliği!

Birinci vazifen, Türk istiklâlini, Türk Cumhuriyetini, ilelebet, muhafaza ve müdafaa etmektir.

Mevcudiyetinin ve istikbalinin yegâne temeli budur. Bu temel, senin, en kıymetli hazinendir. İstikbalde dahi, seni bu hazineden mahrum etmek isteyecek, dahilî ve haricî bedhahların olacaktır. Bir gün, İstiklâl ve Cumhuriyeti müdafaa mecburiyetine düşersen, vazifeye atılmak için, içinde bulunacağın vaziyetin imkân ve şerâitini düşünmeyeceksin! Bu imkân ve şerâit, çok nâmüsait bir mahiyette tezahür edebilir. İstiklâl ve Cumhuriyetine kastedecek düşmanlar, bütün dünyada emsali görülmemiş bir galibiyetin mümessili olabilirler. Cebren ve hile ile aziz vatanın, bütün kaleleri zaptedilmiş, bütün tersanelerine girilmiş, bütün orduları dağıtılmış ve memleketin her köşesi bilfiil işgal edilmiş olabilir. Bütün bu şerâitten daha elîm ve daha vahim olmak üzere, memleketin dahilinde, iktidara sahip olanlar gaflet ve dalâlet ve hattâ hıyanet içinde bulunabilirler. Hattâ bu iktidar sahipleri şahsî menfaatlerini, müstevlilerin siyasi emelleriyle tevhit edebilirler.

Millet, fakr ü zaruret içinde harap ve bîtap düşmüş olabilir.

Ey Türk istikbalinin evlâdı! İşte, bu ahval ve şerâit içinde dahi, vazifen; Türk İstiklâl ve Cumhuriyetini kurtarmaktır! Muhtaç olduğun kudret, damarlarındaki asil kanda mevcuttur!

Mustafa Kemal Atatürk
20 Ekim 1927



ÖNSÖZ



Stratejik yönetim anlayışıyla hazırlanan bu plana tüm eğitim camiasının fikir bazında ve uygulama alanında katılımları ve katkıları olacağı için bu plan kurum kültürünü olumlu yönüne önemli destek sağlayacaktır. Kurum kültürü ile başarılar artacak, benzer anlayışı yerine biz anlayışı geliştirecektir. İçimiz eğitim özetimindeki başarılarının, uygulamaya konulan Stratejik Plan ile artarak devam edeceğini düşünüyorum; emeği geçen herkese teşekkür ediyorum.

Dünyadaki küreselleşme olgusu ile birlikte yaşanan, teknolojik gelişmeler, hızla artan rekabet ortamı, yeni ekonomik trendler ve vatandaşların beklentilerinin de etkisiyle, gerek kamu gerek özel sektör, etkin ve verimli olabilmek için değişime adapte olmak zorundadır.

Sürdürülebilir rekabet avantajı sağlamak ve kurumları geliştirebilmek 21.yüzyılın küresel ekonomisinde, karmaşık, zorlu ve bilgiye dayalıdır. Kurumlar, böyle bir küresel ekonominin, karmaşık ve zorlu yapının olduğu bir dönemde hayatta kalabilmek için şu temel görevleri yerine getirmelidirler.

Dinamik çevredeki fırsat ve tehditler ile kurumun güçlü ve zayıf yanlarının değerlendirilerek stratejilerin oluşturulduğu, güçlü bir stratejik yönetim süreci,

Stratejik yönetim sürecinin başarılı olmasında doğrudan ya da dolaylı olarak etkili olan ve stratejilerle uyumlu bir kurumsal yapının kurulması,

Kamu ve özel sektör kuruluşlarının, dış dünyadaki değişime adapte olabilmeleri ve varlıklarını devam ettirebilmeleri için bu temel görevleri yerine getirmeleri gerekmektedir. Bu temel görevleri etkili ve verimli bir şekilde yerine getirmek ümitsiz değil ve gelişim uyum sağlamak yeteneğine sahip üst düzey yönetimin görevidir. Bu süreç içerisinde stratejik değişimi oluşturabilmek adına üst düzey yöneticilerin rolü de tamamen değişmekte ve stratejik liderliği gerekli kılmaktadır.

Kamu örgütlerinin gelişmesi, onları yönetenlerin kurumlarına uzun dönemde başarılarını sürdürebilecek yetenekleri kazandırmasına, kaynaklarını etkin ve verimli olarak kullanabilmesini sağlayabilecek analiz, karar ve uygulama yeteneklerine, kısaca stratejik yönetim becerilerine bağlıdır. Arzu edilen ve uzun dönemde hedeflenen amaçlara varabilmek, varlığını devam ettirebilmeye yönelik bilgi toplama, analiz, seçim, karar ve uygulama faaliyetlerinin tümü stratejik yönetim süreci olarak tanımlanmaktadır. Stratejik yönetim sürecinin uygulanmasında, seçilen stratejik alternatif veya strateji ile bunu uygulayacak olan kimsenin kişisel özellikleri arasında bir uyum olmalıdır. Stratejik yönetim liderliği yaklaşımları, liderliğin geleneksel özellikleri dışında geleceğe dönük, yönlendirici yetenek ve özelliklere sahip liderleri ön plana çıkardığından söz konusu uyum daha büyük bir önem kazanmaktadır.

AL ARSLANTA
SORGUN KAYMAKAMI



Sorgun İlçe Milli Eğitim Müdürlüğü
2015-2019 SP

SUNU



Dünyada ve ülkemizde yaşanan hızlı değişimler, sorunların çözümünü geçici tedbirlerle zamana yaymak yerine etkili, kalıcı çözümler üretebilmek amacıyla kamu kurumlarını, uzun dönemli önlemler almaya zorlamakta ve etkili bir kamu yönetimi için stratejik yaklaşımların geliştirilmesini gerekli kılmaktadır. Bu değişim ve gelişim kamu kurumlarının stratejik planlarını hazırlamalarını, belirledikleri misyon ve vizyon doğrultusunda amaç, ve hedeflere ilişkin geliştirdikleri faaliyet ve projeleri bütçeyle gerçekleştirmelerini ve planın uygulanması safhasında etkili bir şekilde izleme ve değerlendirilmesinin yapılmasını gerektirmektedir.

Özellikle son yıllarda kamu yönetiminin yeniden yapılanması çerçevesinde kamu kurumlarının daha etkin ve verimli bir yapıya kavuşturularak hizmetin kalitesinin artırılması amaçlanmakta ve çeşitli yasal düzenlemeler ile bunu hukuki bir temelinin oluşturulması amaçlanmaktadır. Bu yeni anlayış ile birlikte yerel ölçekte, kamuda planlı hareket etme dönemi başlamış ve katılımcılık ön plana çıkarılarak sivil toplum kuruluşlarına bir hayli görev ve sorumluluk yüklenmiştir. Kamu yönetimi ve sivil toplum kuruluşları bu değişim sürecine ayak uydurmak zorundadır. Günümüzde her şeyi yöneticilerden bekleme devrinin geride kaldığı herkes tarafından bilinmeli, toplumun tüm kesimleri ya da idareciye sahip çıkmalı, idarenin sorunlarına çözüm üretmede bir paydaş olarak yönetime katkı sağlamak için gerekli adımları benimsemelidir.

Sorgun; tarihi, doğal ve kültürel değerleri yanında eğitim potansiyeli ile ülke genelinde önde gelen ilçelerimizdendir. Biz de Sorgun ilçesi olarak eğitim öretim bararımızı artırarak devam ettirebilmek için bu Stratejik Planın çok önemli olduğunu inanıyor ve önümüzdeki 5 yıllık süreçte uygulayacağımız planımızı oluşturuyoruz. Sorgun İlçe Milli Eğitim Müdürü olarak Stratejik Planın hazırlanmasında emeği geçen herkesi tebrik ediyor, planın ilçemiz ve ülkemiz için yararlı olmasını temenni ediyorum.

Hüseyin ERK NC

Sorgun İlçe Millî Eğitim Müdürü

Sayfa 5



Sorgun İlçe Milli Eğitim Müdürlüğü
2015-2019 SP

İçindekiler

ÖNSÖZ-SUNUŞ	
BÖLÜM 1 Stratejik Planlama Süreci	10
1.1. GİRİŞ	11
1.2. YASAL ÇERÇEVE	11
1.3. PLANLAMANIN PLANLANMASI.....	12
BÖLÜM 2 Mevcut Durum Analizi.....	15
2.1. TARİHSEL GELİŞİM	19
2.1.1 SORGUN İlçe Milli Eğitimi Müdürlüğü Tarihçesi.....	19
2.1.2 Sorgun İlçe Tarihçesi.....	19
2.1.2.1 Sorgun İsminin Verilmesi.....	20
2.1.3 Sorgun İlçe Milli Eğitimi Müdürlüğü Tarihçesi.....	20
2.2. YASAL YÜKÜMLÜLÜKLER ve MEVZUAT ANALİZİ	21
2.3. FAALİYET ALANLARI, ÜRÜN ve HİZMETLER	21
2.4. PAYDAŞ ANALİZİ	21
2.4.1 Paydaşların Tespiti.....	22
2.4.1.1 İç Paydaşlar	22
2.4.1.2 Dış Paydaşlar.....	25
2.4.2 Paydaş Görüşlerinin Alınması Ve Değerlendirilmesi	26
2.4.3 Paydaş Etki Önem Matrisi.....	26
2.4.4 Paydaş Görüşleri.....	26
2.4.5 Paydaş Görüşleri.....	26
2.4.5.1 Dış Paydaşların Görüşleri.....	27
2.5. KURUM İÇİ ANALİZ ve ÇEVRE ANALİZİ.....	29
2.5.1 KURUM İÇİ ANALİZ.....	29
2.5.1.1 Kurum Yapısı	29
2.5.1.2 Beşeri Kaynaklar	32
2.5.1.3 Mali Kaynaklar	33
2.5.1.4 Fiziki ve Teknolojik Altyapı.....	34
2.5.1.5 Eğitim Öğretimde Durum	35
2.5.1.5.1 OKUL ÖNCESİ	35
2.5.1.5.2 İLKÖĞRETİM.....	35



İLKOKUL	36
2.5.1.5.2.1 ORTAOKUL.....	37
2.5.1.5.3 ORTAÖĞRETİM	37
2.5.1.5.3.1 GENEL ORTAÖĞRETİM.....	38
2.5.1.5.3.2 MESLEKİ VE TEKNİK LİSE	39
2.5.1.5.3.3 DİN ÖĞRETİMİ	40
2.5.1.5.4 ÖZEL ÖĞRETİM	41
2.5.1.5.5 YAYGIN EĞİTİM (HAYAT BOYU ÖĞRENME)	41
2.5.2 Çevre Analizi	41
2.5.2.1 Politik Eğilimler	41
2.5.2.2 Ekonomik Eğilimler	42
2.5.2.3 Sosyal Eğilimler	42
2.5.2.4 Teknolojik Eğilimler	43
2.5.2.5 Hukuki Eğilimler	43
2.5.2.6 Ekolojik Eğilimler	43
2.5.3 GZFT (SWOT) ANALİZİ.....	44
2.5.3.1 GÜÇLÜ YÖNLER.....	44
FİKİRLER	44
2.5.3.2 ZAYIF YÖNLER	45
FİKİRLER	45
2.5.3.3 FIRSATLAR.....	46
FİKİRLER	46
2.5.3.4 TEHDİTLER	46
FİKİRLER	46
2.5.4 Üst Politika Belgeleri.....	47
2.5.4.1 10.Kalkınma Planında Yer Alan Eğitim Hedefleri.....	47
2.5.4.2 Orta Vadeli Programda (2014-2016) Yer Alan Eğitim Hedefleri.....	48
2.5.4.3 TÜBİTAK Eğitimde Vizyon 2023 Belgesinde Yer Alan Eğitim Hedefleri	48
2.5.4.4 Hayat Boyu Öğrenme Strateji Belgesinde Yer Alan Eğitim Hedefleri	48
2.5.4.5 61.Hükümet Programında Yer Alan Eğitim Hedefleri.....	48
2.5.4.6 18. Millî Eğitim Şûrası Kararları	49
BÖLÜM GELECEĞE YÖNELİM.....	51
MİSYONUMUZ.....	52



A.	VİZYONUMUZ	52
B.	DEĞERLERİMİZ.....	53
C.	STRATEJİK PLAN TABLOSU	55
2.6.	TEMA 1: EĞİTİM VE ÖĞRETİME ERİŞİM.....	56
2.6.1	1. Stratejik Amaç.....	57
1.1.	Stratejik Hedef	57
	Hedefin Mevcut Durumu.....	57
2.7.	TEMA 2: EĞİTİM VE ÖĞRETİMDE KALİTENİN ARTIRILMASI.....	60
2.	Stratejik Amaç.....	61
2.1.	Stratejik Hedef	61
	Hedefin Mevcut Durumu.....	61
2.2.	Stratejik Hedef	67
	Hedefin Mevcut Durumu.....	67
2.3.	Stratejik Hedef	69
	Hedefin Mevcut Durumu.....	69
2.8.	TEMA 3: KURUMSAL KAPASİTENİN GELİŞTİRİLMESİ	71
3.	Stratejik Amaç.....	72
3.1.	Stratejik Hedef	72
	Hedefin Mevcut Durumu.....	72
3.2.	Stratejik Hedef	75
	Hedefin Mevcut Durumu.....	75
3.3.	Stratejik Hedef	78
	Hedefin Mevcut Durumu.....	78
IV.	BÖLÜM MALİYETLENDİRME	81
V.	BÖLÜMİZLEME ve DEĞERLENDİRME	84



KISALTMALAR LİSTESİ

AB	Avrupa Birli i
ARGE.....	Ara tırma Geli tirme
B LSEM.....	Bilim ve Sanat Merkezi
BT.....	Bili im Teknolojileri
DYNED.....	Dynamic Education
E TEK	Yenilik ve E itim Teknolojileri Genel Müdürlü ü
GZFT.....	Güçlü-Zayıf-Fırsat-Tehdit
HL.....	mam Hatip Lisesi
KUR.....	Türkiye Kurumu
LYS	Lisans Yerle tirme Sınavı
MEB.....	Milli E itim Bakanlığı
SGB.....	Strateji Geli tirme Ba kanlı ı
MEBB S.....	Milli E itim Bakanlığı ı Bili im Sistemleri
MEM	Milli E itim Müdürlü ü
MFIB	Merkezi Finans ve hale Birimi
MTE	Mesleki Teknik E itim
ÖSYM	Ölçme, Seçme ve Yerle tirme Merkezi
PEST	Politik, Ekonomik, Sosyal, Teknolojik
PG.....	Performans Göstergesi
SAM.....	Stratejik Amaç
SBS.....	Seviye Belirleme Sınavı
SH.....	Stratejik Hedef
SHÇEK.....	Sosyal Hizmetler ve Çocuk Esirgeme Kurumu
STK.....	Sivil Toplum Kurulu ları
SWOT	Strengths, Weaknesses, Opportunities, Threats
TBMM	Türkiye Büyük Millet Meclisi
TKY	Toplam Kalite Yönetimi
VHK	Veri Hazırlama Kontrol letmeni
YBO	Yatılı Bölge Okulları



BÖLÜM 1

Stratejik

Planlama Süreci



Sorgun İlçe Milli Eğitim Müdürlüğü
2015-2019 SP

1.1. GİRİŞ

Planlama, eldeki verilere, geçmişte edinilen tecrübelerle ve geleceğe dair öngörülere dayalı olarak belli amaç veya amaçlar doğrultusunda geleceğe dair karar verme olarak tanımlanabilir.

Stratejik planlama veya geniş anlamıyla stratejik yönetim ise, kuruluşların mevcut durum, misyon ve temel ilkelerinden hareketle geleceğe dair bir vizyon oluşturmaları; bu vizyona uygun amaçlar ile bunlara ulaşmayı mümkün kılacak hedef ve stratejiler belirlemeleri; ayrıca ölçülebilir kriterler geliştirek performanslarını izleme ve değerlendirme sürecini ifade eden katılımcı esnek bir yönetim yaklaşımıdır. Daha basit terimlerle ifade edilecek olursa stratejik planlama, kuruluşların, “neredeyiz?” “nereye ulaşmak istiyoruz?”, “ulaşmak istediğimiz noktaya nasıl gideriz?” ve “başarımızı nasıl ölçeriz?” şeklinde dört temel soruya cevap arama süreci olarak da ifade edilebilir.

Türkiye Büyük Millet Meclisi’nce kabul edilen 10.12.2003 tarihli ve 5018 sayılı Kamu Mali Yönetimi ve Kontrol Kanunu (KMYKK) 24.12.2003 tarihli ve 25326 sayılı Resmî Gazete’de yayımlanarak yürürlüğe girmiştir. 5018 sayılı kanun ile yeniden tanımlanan bütçe sürecinde stratejik planlama, performans programı, performans esaslı bütçeleme ve faaliyet raporları yeni unsurlar olarak benimsenmiştir. Bilindiği gibi, 5018 Sayılı Kamu Mali Yönetimi ve Kontrol Kanunu’nun 9. maddesiyle kamu idarelerinin stratejik planlarını hazırlamaları zorunlu kılınmış, Devlet Planlama Teşkilatı Müsteşarlığı da stratejik plan hazırlamakla yükümlü olacak kamu idarelerinin ve stratejik planlama sürecine ilişkin takvimin tespitiyle yetkilendirilmiştir. DPT Müsteşarlığı tarafından hazırlanan “Kamu idarelerinde Stratejik Planlamaya İlişkin Usul ve Esaslar Hakkında Yönetmelik”, 26.05.2006 tarihli ve 26179 sayılı Resmî Gazete’de yayımlanarak yürürlüğe girmiştir. Buna göre; stratejik planlama çalışmalarının, kapsamındaki tüm kamu idarelerine yaygınlaştırılması, amaçlı bir geçiş takvimi dâhilinde yürütülmesi planlanmıştır. Söz konusu geçiş takvimine göre, Bakanlık düzeyimiz 2010–2014 yıllarını kapsayacak olan ilk stratejik planını, 31.01.2009 tarihinde hazırlamıştır. 2013/26 nolu genelgelemlerle İçişleri Bakanlığı Müdürlüğü ve diğer kurumlarımız 2. Plan dönemine girerek 2015-2019 Stratejik Planlarını hazırlamıştır.

Buna göre, hazırlık programında, stratejik planlama sürecinin amaçları ve her bir amaçta gerçekleştirilecek işlemler, zaman çizelgesi, beşeri ve teknik kaynak ihtiyacı, bütçesel ve diğer harcamalar olmak üzere planlama sürecinin gerektireceği hizmet-danışmanlık hizmeti, destekleyici personel, araç, gereç, vb. gereksinimler, olası harcamalar ve planın tamamlanması sürecinin her aşamasında çalışmalara katılacak kişiler ve bu kişilerin sorumlulukları gibi bilgiler verilmiştir.

1.2. YASAL ÇERÇEVE

Sorgun İlçe Milli Eğitim Müdürlüğü 2015-2019 Stratejik Planı;

- 10/ 12/ 2003 tarih ve 5018 sayılı “Kamu Mali Yönetimi ve Kontrol Kanunu’nda yer alan stratejik planlamaya ilişkin hükümler,
- 26 Mayıs 2006 tarihli Resmi Gazetede yayımlanan “Kamu idarelerinde Stratejik Planlamaya İlişkin Usul ve Esaslar Hakkında Yönetmelik”,
- Devlet Planlama Teşkilatı tarafından Haziran 2006’da yayımlanan “Kamu idareleri için Stratejik Plan Hazırlama Kılavuzu”,
- Milli Eğitim Bakanlığı Strateji Geliştirme Başkanlığı’nın 16/ 09/ 2013 Tarihli ve 2013/26 Sayılı Genelgesi ve ekinde yer alan “2015-2019 Stratejik Plan Hazırlık Programı” doğrultusunda hazırlanmıştır.



1.3. PLANLAMANIN PLANLANMASI

2013/26 nolu genelge ile İlçe Mili Eğitim Müdürlüğü ve okul/kurumlarımız 2015-2019 Stratejik Planlarının hazırlanması için Milli Eğitim Bakanlığı Strateji Geliştirme Grup Başkanlığı'nın hazırladığı Hazırlık Programı kapsamında Stratejik Planlama Üst Kurullarını ve Stratejik Planlama Ekiplerini oluşturularak, programda belirtilen takvim doğrultusunda Planın hazırlanma süreci başlatılmıştır.

Stratejik Plan Ekip üyelerinin belirlenmesinde esas olarak kıstasların etki, etkilenme, bilgi ve ilgileri dikkate alınmıştır. Oluşturulan grupta bütün birimlerin temsil edilmesini sağlanmıştır. Her birimden görevlendirilen personelin yeterlilikleri belirlenerek Stratejik Planlama Çalışma Grubu oluşturulmuştur.

Tablo 1: İLÇE MİLLÎ EĞİTİM MÜDÜRLÜĞÜ STRATEJİ GELİŞTİRME BİRİMİ İletişim Bilgileri

Telefon	e-Posta
0354 415 10 68	sorgun66@meb.gov.tr

Tablo2: İLÇE MİLLÎ EĞİTİM MÜDÜRLÜĞÜ STRATEJİK PLAN ÜST KURULU

NO	ADI SOYADI	ÜNVANI	GÖREV YERİ
1	Hüseyin EKİNCİ	İlçe Millî Eğitim Müdürü	Sorgun İlçe Millî Eğitim Müdürlüğü
2	MUSA ÖCAL	İlçe Millî Eğitim Şube Müdürü	İlçe Millî Eğitim Müdürlüğü
3	ERFENDİ AN	İlçe Millî Eğitim Şube Müdürü	İlçe Millî Eğitim Müdürlüğü
4	Yusuf ÇETİNTAŞ	Okul Müdürü	Mehmet Akif Ersoy Ortaokulu
5	Nafi YILDIRIM	Okul Müdürü	TOK Anadolu Lisesi

İlçe Millî Eğitim Müdürü başkanlığında, Stratejik Plan çalışmalarını takip etmek, ekiplerden bilgi almak ve çalışmalarını yönlendirmek üzere “**İlçe Millî Eğitim Müdürlüğü Stratejik Planlama Üst Kurulu**” kurulmuştur.



Tablo 3: İLÇE MİLLÎ EĞİTİM MÜDÜRLÜĞÜ STRATEJİK PLANLAMA EKİBİ

NO	ADI SOYADI	ÜNVANI	GÖREV
1	Yusuf ÜNAL	Müdür Yardımcısı	Karakız Veli Uyar İkokulu
2	Ayhan GÖKÇE	Müdür Yardımcısı	Fevzi Çakmak İkokulu
3	Saffetin ALAN	Müdür Yardımcısı	Mehmet Akif Ersoy Ortaokulu
4	U UR KAYA	Programcı	İlçe Millî Eğitim Müdürlüğü
5			
6			

Stratejik Planlama çalışmalarının do rudan yürütülmesi ve Üst Kurul'a belirli dönemlerde rapor sunmak, Üst Kurul'un önerileri do rultusunda çalışmaları yürütmek üzere “**İlçe MEM Stratejik Plan Ekibi**” olu turulmasına karar verilmi tir.

Millî Eğitim Bakanlığı 1 SGB 16/ 09/ 2013 Tarihli ve 2013/26 Sayılı Genelgesi ve ekinde yer alan “2015-2019 Stratejik Plan Hazırlık Programı” do rultusunda. Ekipler olu turulmu ve 2015-2019 Stratejik Plan çalışmalarına ba lanmı tir.

Hazırlık programında;

- Stratejik planlama sürecinin a amaları,
- Bu a amalarda gerçekleştirilecek faaliyetler,
- Amaç ve faaliyetlerin tamamlanacağı tarihleri gösteren zaman çizelgesi,
- Stratejik planlama sürecindeki her a amaya dâhil olacak kişiler ve sorumlular,

gibi hususlara yer verilmi tir.

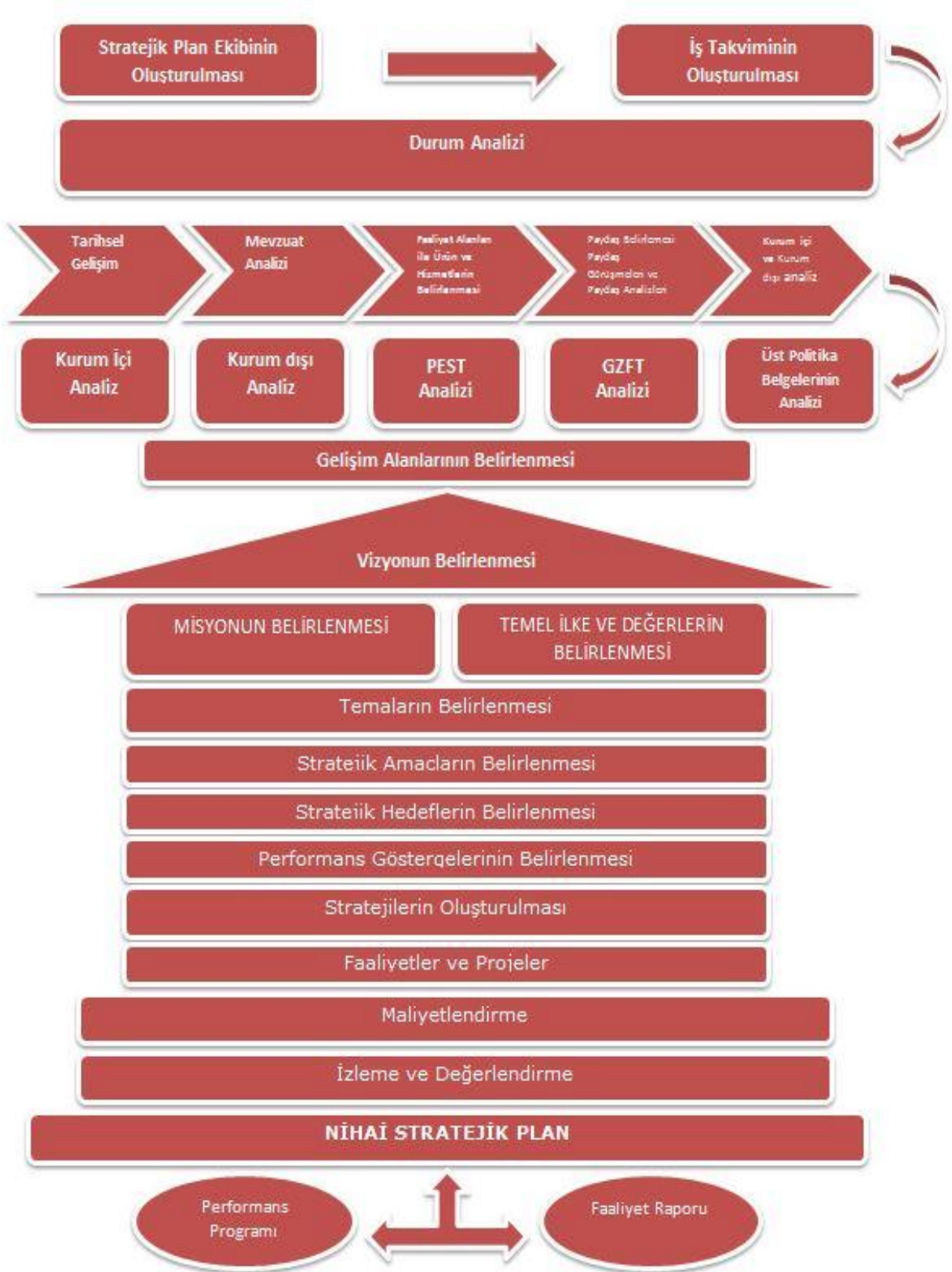
Stratejilerin belirlenmesi a amasında gerek Stratejik Planlama Üst Kurulunun gerekse iç ve dış paydaşların görüşleri alınmı , her bir katılımcının fikri analitik ve somut ölçütlerle değerlendirildikten sonra planımıza dâhil edilmi tir.

Yapılan toplantı ve görüşmeler neticesinde elde edilen fikirler üst politika belgeleri ile ilişkilendirilmi , stratejik planların hazırlanması hususunda bizlere yol gösteren kılavuz yayınlar incelenmi ve bu sayede amaç, hedef ve stratejilerin belirlenmesinde somut ve makul bir yol izlenmi tir. Elde edilen fikirleri Stratejik Planlama Ekibi puanlamı ve Stratejik Plan Üst Kurulu tarafından önceliklendirilerek SWOT (GZFT) analizine yansıtılmı tir.

Sorgun İlçe MEM olarak 2015-2019 Hazırlık Programında oluşturulan İş Takvimi ile Üst Kurul ve SP ekiplerinin yapacağı çalışmalar belirtilmiştir. İLÇE MEM 2015-2019 SP Hazırlık Programındaki İş Takvimine ulaşmak için İlçe MEM Durum Analizi Raporu sayfa 13' e bakınız.



Şema 1: İLÇE MEM STRATEJİK PLANLAMA MODELİ



BÖLÜM 2

Mevcut Durum

Analizi



Sorgun İlçe Milli Eğitim Müdürlüğü
2015-2019 SP

2.1. TARİHSEL GELİŞİM

2.1.1 SORGUN İlçe Milli Eğitimi Müdürlüğü Tarihçesi

2.1.2 Sorgun İlçe Tarihçesi

Anadolu'nun en eski yerleşim birimlerinden biri olan Yozgat'ın araştırmalar neticesinde tarihinin Tunç Çağı'na kadar uzandığı tespit edilmiştir. İçimiz Sorgun'un bünyesinde bulunan Ali Ar Höyüğü'nde yapılan kazılarda 5000 yıl öncesine ait kalıntılara rastlanmıştır. Bölge, ilköçlerden itibaren sırasıyla Hitit, Frigya ve Pers hâkimiyetine girmiştir; bir ara Roma eyaleti olmuş, Helenistik dönemde ise Orta Anadolu'da etkin olan Galatların eline geçmiştir. Daha sonra ise Bizans hâkimiyetine girmiştir.¹



Doğal savunma imkânlarından yoksun olan Yozgat, ticaret yollarının üzerinde bulunması sebebiyle orduların uğrak yerleri haline gelmiş, birçok defa el değiştirmiştir. Türklerinde bölgeye akın etmeye başlamasıyla yöre halkı göç etmiş, hatta Selçuklu Türkleri bölgeye geldiğinde bölge hemen boşalmıştır.²

Malazgirt zaferinden sonra bütün Anadolu gibi Yozgat'ta Türklerin hâkimiyetine girmiştir. Daha sonra Danişmentlilerin eline geçen bölge ardından Anadolu Selçuklu Devletinin hâkimiyetine girmiştir (1078). 1243 yılında yapılan Köse Dağı Savaşı'nda Moğol İhanlı Devleti'ne, Anadolu Selçuklu Devletinin yenilmesiyle de Moğolların eline geçmiştir. Bu dönemde bölgeye yerleştirilen Moğol oymaklarının bölgenin demografik yapısına etkisi olmuştur. Daha sonra Eretna Devleti'nin hakimiyeti altına giren Yozgat ve yöresi Eretna Devleti'nin Osmanlı hakimiyetine girmesiyle doğrudan olarak Osmanlı hakimiyetine girmişlerdir.³

Osmanlı hâkimiyetine giren Yozgat'a 15. ve 16.yy'dan itibaren Oğuzların Bozok koluna mensup oymaklar yerleşmeye başlamış, böylece bölgeye Osmanlı kaynaklarında Bozok ismi verilmiştir.

Bölge, Osmanlı hakimiyeti tam olarak tesis edilene kadar zaman zaman Dulkadiroğulları'nın hakimiyetine girmiştir. 17. yy sonlarında Osmanlı Devleti tarafından bölgeye yerleştirilen Mamalu Türkmen oymaklarından Çapanoğulları büyük güç kazanmış, zaman zaman beyleri devletin önemli kademelerinde yer almıştır. Örneğin; Mehmet Celalettin (Ö. 1884) vezir, Abdulfettah Bey (Ö. 1840) kazasker, Ahmet Paşa (Ö. 1765) Kapıcıbaşı, Selim Bey (Ö. 1779) mutasarrıf, Ahmet Fakir Paşa (Ö. 1899) müdir gibi görevlerde bulunmuşlardır.⁴

¹ Orhan Sakin, Bozok Sancağı ve Yozgat, Genel Dağıtım, Ankara 2004, s. 17-18.

² A.g.e., s. 19-20.

³ A.g.e., s. 20-25.

⁴ Hakkı Acun, Tüm Yönleriyle Çapanoğulları ve Eserleri, Devlet İstatistik Enstitüsü Yayınları, Ankara 2005, s. 644.



Çapano ulları Yozgat'ın imarı ve ehirle mesi hususunda büyük pay sahibidir.

Yozgat, Cumhuriyet öncesi kurulan 60 vilayetten biridir. Uzun süre Bozok adını taşıyan il, Yozgat milletvekillerinden Süleyman Sırrı Çöz'ün 1920 tarihli teklifi üzerine Yozgat adını almıştır. Balıca kaza merkezleri; Merkez, Akdamar madeni, Bozazlıyan olup, ilçemiz Sorgun 1926 yılında 4. ilçe olarak Bozok vilayetine dâhil edilmiştir.

2.1.2.1 Sorgun İsminin Verilmesi

İsmi sulak yerlerde yetişen bir tür söğütün bol miktarda bulunmasından dolayı Sorgun'a Osmanlı Devleti'ne ait 1530 tarihli tapu tahrir defterinde rastlanmaktadır. O yıllarda Zile kazasına bağlı olan Sorgun 1558 yılı kayıtlarında ise Bozok sancağının, Bozok kazasının altı nahiyesinden biridir. Tarihi seyir içinde bazen kaza bazen nahiye olan Sorgun Tanzimat sonrası Köhne-i Kebir ismiyle nahiye yapılmıştır, 1926 yılında ise Sorgun ismiyle ilçe olmuştur.

2.1.3 Sorgun İlçe Milli Eğitim Müdürlüğü Tarihçesi

İlçemizde ilköğretim Müdürlüğü olarak hizmet veren Kurumumuz, 1985 yılından itibaren İlçe Milli Eğitim Gençlik ve Spor Müdürlüğü olarak hizmete devam etmiştir.

Daha sonra yapılan değişiklikle İlçe Milli Eğitim Müdürlüğü olmuştur.

Müdürlüğümüz; İlçe Milli Eğitim Müdürü, 3 Şube Müdürü, 6 Şef, 1 Programcı, 16 VHK, 2 Memur, 1 Şoför, 8 Hizmetli, 3 Sözleşmeli (4-C) ve 8 Sürekli işçi toplam 49 personel ile çalışmalarını sürdürmektedir. Müdürlüğümüz bünyesinde 4 Anaokulu, 37 İlkokul, 29 Ortaokul 2 imam hatip ortaokulu, 14 resmi lise, 2 özel lise ve 4 kurum olmak üzere 92 kurum bulunmaktadır. Bu kurumlarda 1285 personel bulunmakta olup, 16118 öğrenci eğitimi yapmaktadır. İlçemizde ayrıca 2 Özel Öğretim Kurumu ve 2 si özel 3 tanesi de okullara bağlı olmak üzere 5 tane öğrenci yurdu bulunmaktadır. Müdürlüğümüz halen Hükümet Konağında çalışmalarını sürdürmektedir.

1985 yılından bugüne kadar görev yapan İlçe Milli Eğitim Müdürleri

- | | | |
|----|---------------------|---------------------|
| 1- | Zekeriya U URLUO LU | 1985 - 1991 |
| 2- | Hamza DO U | 1991 – 1992 |
| 3- | Necati CO KUN | 1992 – 1996 |
| 4- | Şifan AKIN | 1996 – 1998 |
| 5- | Celal AYDIN | 1998 – 1999 |
| 6- | Şifan AKIN | 1999 – 2003 |
| 7- | Yusuf YAZICI | 2004 – 2014 |
| 8- | Hüseyin EK NC | 2014- halen görevde |



Sorgun İlçe Milli Eğitim Müdürlüğü
2015-2019 SP

2.2. YASAL YÜKÜMLÜLÜKLER ve MEVZUAT ANALİZİ

Müdürlüğümüz; Türkiye Cumhuriyeti Anayasası ve bu anayasaya bağlı olarak çıkarılan Millî Eğitim Temel Kanunu ile diğer kanun, tüzük, yönerge ve yönetmelikler çerçevesinde çalışmalarını sürdürmektedir.

Müdürlüğümüzün hizmetlerine esas olan kanun, tüzük, yönerge, yönetmelikler ve Millî Eğitim Bakanlığı ve İlçe Millî Eğitim Müdürlükleri Yönetmeliğinde yer alan Sorgun Millî Eğitim Müdürlüğü'nün birimler bazında görev ve sorumlulukları başlıklarına ulaşmak için İlçe MEM Durum Analizi Raporu sayfa 21' e bakınız.

2.3. FAALİYET ALANLARI, ÜRÜN ve HİZMETLER

Sorgun İlçe MEM tarafından sunulan hizmetlerin nitelik ve niceliğine; organizasyonuna, çalışma usullerine ve iş süreçlerine ilişkin düzenlemeleri içeren Standart Dosya Planı, Kamu Hizmet Envanteri, İlçe MEM yıllık iş takvimleri irdelenmiştir. Kurumun faaliyet alanları, ürün ve hizmetlerine ulaşmak için İlçe MEM Durum Analizi Raporu sayfa 34' e bakınız.

2.4. PAYDAŞ ANALİZİ

Paydaş analizinin yapılmasında; stratejik planlamanın temel unsurlarından biri olan katılımcılığın sağlanabilmesi için Kurumumuzun etkileşim içinde bulunduğu tarafların görüşleri dikkate alınarak stratejik planın sahiplenilmesine çalışılmaktadır.

Planlama sürecinde katılımcılığa önem veren kurumumuz tüm paydaşların görüş, talep, öneri ve desteklerinin stratejik planlama sürecine dâhil edilmesini hedeflenmiştir. Sorgun Millî Eğitim Müdürlüğü, faaliyetleriyle ilgili ürün ve hizmetlere ilişkin memnuniyetlerin saptanması konularında başta iç paydaşlar olmak üzere kamu kurumları, işverenler, sivil toplum kuruluşları, yerel yönetim ve yöneticilerinden oluşan dış paydaşların büyük bölümünün stratejik planlama sürecine katılımını sağlamıştır. Bunu gerçekleştirmeye yönelik olarak Stratejik Planlama Ekibi ve ilimizdeki okul ve kurum yöneticileri ile toplantılar düzenlenmiş ve katılımcıların paylaşımları sonucunda kurumumuzun paydaşlarla ilişkilerinin seviyesi ve önceliklerin tespit edilmesine çalışılmıştır. Paydaş toplantılarından sonra iç ve dış paydaşlara yönelik paydaş anketleri düzenlenmiştir. Paydaşların önerileri değerlendirilerek, yasaların ve maddi imkânların elverdiği ölçüde stratejik planlamaya dâhil edilmiştir.



2.4.1 Paydaşların Tespiti

Müdürlüğümüzün iç ve dış paydaşlarını belirlemek üzere öncelikle bir matris oluşturulmuştur. Yapılan çalışmalar ve toplantılar ile fikir alışverişini yaptıktan sonra ürettiği hizmetlerle ilgili olan, kurumdan doğrudan veya dolaylı, olumlu ya da olumsuz yönde etkilenen veya kurumu etkileyen kişi, grup veya diğer kurumlar tespit edilerek iç ve dış paydaşlarımız belirlenmiştir. Paydaşlar belirlenirken kurum ve kişilerin ilgileri, yetenekleri, yasal yükümlülükleri ve kurumumuz için önem dereceleri göz önünde bulundurulmuştur.

2.4.1.1 İç Paydaşlar

Tablo 4: İLÇE MEM İÇ PAYDAŞ

Sıra No	Paydaş Adı
1.	Açık Öğretim Öğrencileri
2.	Diğer Eğitim Çalışanları
3.	Halk Eğitim Merkezleri
4.	Maarif Müfettişleri
5.	Milli Eğitim Müd. Çalışanları
6.	Okul Kantin İletmecileri
7.	Okul Servis Şoförleri
8.	Okul/Kurum Yöneticileri
9.	Okul-Aile Birlikleri
10.	Okullar
11.	Öğrenci/Çırag/ Kursiyerler
12.	Öğretmenevi
13.	Öğretmenler
14.	Özel Eğitim Kurumları
15.	Özel Öğretim Kurumları
16.	Rehberlik ve Araştırma Merkezi

Not: Paydaş sıralaması alfabetik sıralamaya göre yapılmıştır.



2.4.1.2 Dış Paydaşlar

Tablo 5: İLÇE MEM DİŞ PAYDAŞ

Sıra No	Payda Adı
1.	Bankalar
2.	Basın (Gazete- Radyo- TV)
3.	Bozok Üniversitesi Sorgun MYO
4.	Dernekler
5.	Di er İlçe Milli Eğitim Müdürlükleri
6.	Esnaf ve Sanatkarlar Odası
7.	Gençlik Hizmetleri ve Spor İlçe Müd
8.	Gıda, Tarım ve Hayvancılık İlçe M.
9.	Halk Kütüphanesi
10.	Halk Sa lı ı Müdürlü ü
11.	Hayırseverler
12.	İlçe Emniyet Müdürlü ü
13.	Özel İdare Müdürlü ü
14.	İlçe Seçim Kurulu
15.	Di er Kaymakamlıklar
16.	Milli Eğitim Bakanlığı
17.	Muhtarlıklar
18.	Okul Kurum yöneticileri
19.	ORAN Kalkınma Ajansı
20.	Özel Öğrenci Yurtları
21.	PTT İlçe Müdürlü ü
22.	Sendikalar
23.	SGK İlçe Müdürlü ü
24.	Sürmeli Doğalgaz Da ıtım A
25.	oförler ve Otomobilciler Odası Ba k.
26.	Türk Telekom İlçe Müdürlü ü
27.	Veliler
28.	Sorgun Belediyesi
29.	Sorgun İlçe Müftülü ü
30.	Sorgun Ticaret ve Sanayi Odası
31.	Sorgun Kaymakamı

Not: Payda sıralaması alfabetik sıralamaya göre yapılmı tır



2.4.2 Paydaş Görüşlerinin Alınması Ve Değerlendirilmesi

2015–2019 yıllarının kapsayacak Müdürlü ümüz Stratejik Plan çalı malarına ı ık tutması için iç payda larımız için elektronik ortamda anket olu turulmu ve bu anket aracılı ı ile payda görü leri plana dâhil edilmi tir.

Dı payda larımız ile birebir görü meler yapılmı , dı payda larımızın kurumumuzdan beklentilerini planımıza aktarabilmek için görü me formları olu turulmu , ortak çalı ma alanları belirlenmi tir.

ç payda anketi, internet ortamında yayınlanmı payda larımızın görü leri alınmı tir. Birbiriyle benzer nitelikte öneriler gruplandırılarak stratejik planlama ekibimizden önceliklendirilmesi istenmi ve kurumumuz için öncelikli olan fikirler Stratejik Planımıza aktarılmı tir

Stratejik Planlama Üst Kurulu iç ve dı payda anket sonuçlarını de erlendirmi tir. Anket sonuçları neticesinde kurulun almı oldu u kararlar a a ıda sıralanmı tir.

- ✓ Müdürlü ümüzün faaliyetleri hakkında bilgilendirme çalı maları yapılması,
- ✓ Bilgi edinmek amacı ile müdürlümüze yapılan ba vurulara tam ve zamanında cevap verilmesi için gerekli çalı maların yapılması,
- ✓ E itim kurumlarının nicel ve nitelik olarak eksiklerinin acilen giderilmesi,
- ✓ Müdürlü ümüze ba lı birimlerde görevli ki ilerin sayılarının artırılması, bilgi ve becerilerini artıracak hizmet içi faaliyetler düzenlenmesi,
- ✓ Ö rencilere yönelik düzenlenen sosyal, sportif ve kültürel faaliyetlerin artırılması,
- ✓ statistik ve ARGE çalı malarına daha fazla önem verilmesi,
- ✓ Di er kamu kurum ve kurulu ları ile etkili bir ileti im ve koordinasyon sa lanması için mekanizmalar geli tirilmesi

Anket sonuçları, müdürlü ümüzün GZFT Analiz çalı malarına, amaç, hedef ve faaliyetlerin belirlenmesine ı ık tutmu tur

2.4.3 Paydaş Etki Önem Matrisi

ç ve dı payda lar; hizmet alan, temel ortak, stratejik ortak ve tedarikçi ekinde sınıflandırılmı tir. Payda larla gerçekte tirilecek çalı maların niteli i belirlenmi tir.

LÇE MEM PAYDA ETK ÖNEM MATR S NE ula mak için yayınlanan lçe MEM Durum Analizi Raporu sayfa 54' e bakınız.

2.4.4 Paydaş Görüşleri

2.4.5 Paydaş Görüşleri

Müdürlü ümüzde çalı an 35 ki i içerisinde rastgele seçilen 12 ki i, ayrıca 1260 okul/ kurum yönetici/ö retmen ve çalı anımızın katıldı ı iç payda memnuniyet anketleri uygulanmı tir.



Müdürlüğümüzün 31 dı paydaından etki-önem derecesi en yüksek 5 kurum ziyaret edilerek oluşturulan dı payda anketi ile görüşleri alınmıştır .

2.4.5.1 Dış Paydaşların Görüşleri

Dı Payda larımız, Sorgun İlçe MEM ile ilgili bilgilere nereden ula ıyorsunuz sorusuna % 30 Düzenlenen Etkinlikler, % 35 Birebir Görüşmeler, % 45 ise Web Sayfası cevabını vermiştir .

Dış Paydaşlarımız, Sorgun İlçe MEM' den Neler Bekliyor

- 1- Devlet ve özel okullar arasında eğitim ö retim bütünlü ünün sağ lanması.
- 2- Ça ın gereklerine uygun ezbercilikten uzak bir eğitim sisteminin oturmasıdır.
- 3- Okullarla yakın ilişkiler ve irtibat içinde olup be eniyi artıran faaliyetler içerisinde olmak.
- 4- İlçemizin üniversite ve lise hazırlık sınavlarında daha iyi yerlere getirmesi ve Bilim olimpiyatlarında derece alınması.
- 5- Sorgun'un eğitim düzeyinin üst sıralara çekilmesi.
- 6- Çocuklarımızı dershaneye göndermemize gerek kalmayacak eğitimin verilmesi.
- 7- Sosyal medyanın daha aktif bir şekilde kullanılması
- 8- Okul içi ve dı ı güvenlik önlemlerinin artırılması
- 9- Yapılan etkinlik ve faaliyetlere özellikle öğrenci velilerinin katılımını artırılması
- 10- Rehberlik hizmetlerinin artırılması
- 11- De erler eğitime önem verilmelidir

Dış Paydaşlarımız, SORGUN İlçe MEM' in Gelecek Beş Yılda Neler Yapmasını İstiyor

- 1- Ders kitaplarında milli de erlere yönelik konularına (özellikle Türkçe okuma metinleri hayat bilgisi) yer verilmeli.
- 2- Kalıcı bir eğitim sisteminin oturması adına çalış ma yapmalıdır.
- 3- Eğitim seviye ve kalitesinin artırılması.
- 4- Tekli eğitime geçilme çalışmalarının hızlandırılması
- 5- Öğretmenlerin başarı takiplerinin yapılması
- 6- En önemlisi eğitime aileleri dâhil ederek komple bir harekete geçilmesi.
- 7- Eğitim kalitesinin artırılması ve eğitim ö retim düzeyinin üst seviyelere çekilmesi için projeler üretmek
- 8- Dershanelere olan ihtiyacı ortadan kaldıracak çalışmalar yapmak.
- 9- Okul öncesi eğitim kalitesinin geliştirilmesi ve okul öncesi eğitimcilerine hizmet içi faaliyetlerin artırılması
- 10- Okul öncesi eğitiminde okulla ma oranının artırılması
- 11- Yabancı dil eğitiminin etkin bir şekilde uygulanması.
- 12- Okul güvenlik önlemlerinin artırılması
- 13- Okulların cazibe merkezi haline getirilmesi
- 14- Mesleki alanlara yönlendirme yapılmalı



Milli Eğitim Müdürlüğü çalışmalarından memnuniyet düzeyinizi nasıl tanımlarsınız?

Tablo 6: İLÇE MEM FAALİYETLERİ DIŞ PAYDAŞ MEMNUNİYET TABLOSU

Faaliyet Alanları	YÜZDE				
	Çok Memnunum	Memnunum	Memnun De ilim	Hiç Memnun De ilim	Cevap Yok
<i>E itim-ö retim hizmetleri</i>	38	42	20	0,0	0,0
<i>Destek-in aat-emlak hizmetleri</i>	30	45	25	0	0,0
<i>Stratejik hizmetler (plan-proje)</i>	30	50	20	0	0,0
<i>leti im ve halkla ili kiler</i>	20	60	10	0,0	10
<i>nsan kaynakları yönetimi (atama, emeklilik, hizmet içi e itim vb.)</i>	30	60	5	0,0	5

Tablo 7: İLÇE MEM İÇ PAYDAŞ ANKETİ KATILIMCI TABLOSU

Okul/Kurum Türü	Katılımcı Sayısı	Yüzde
Anaokulu	5	12
İlkokul	15	32
Ortaokul (mam Hatip Ortaokulları dâhil)	10	20
Ortaö retim	9	16
Di er Kurumlar	11	20
Toplam	50	100



Sorgun İlçe Milli Eğitim Müdürlüğü
2015-2019 SP

2.5. KURUM İÇİ ANALİZ ve ÇEVRE ANALİZİ

2.5.1 KURUM İÇİ ANALİZ

2.5.1.1 Kurum Yapısı

14 Eylül 2011 tarihinde yürürlü e giren 652 Sayılı Milli E itim Bakanlığı 1 Te kilat ve Görevleri Hakkındaki Kanun Hükmünde Kararname ile Bakanlı ımızın merkez ve ta ra te kilatı yeniden yapılandırılmı tır.

652 Sayılı KHK' ya dayanarak hazırlanan ve müdürlüğümüz teşkilat yapısını düzenleyen Millî Eğitim Bakanlığı İl ve İlçe Millî Eğitim Müdürlükleri Yönetmeliğine göre müdürlüğümüz, milli eğitim hizmetlerini;

- Temel E itim Bölümü,
- Ortaö retim Bölümü,
- Meslekî ve Teknik E itim Bölümü,
- Din Ö retimi Bölümü,
- Özel E itim ve Rehberlik Hizmetleri Bölümü,
- Hayat Boyu Ö renme Bölümü,
- Özel Ö retim Kurumları Bölümü,
- Strateji Geli tirme Bölümü,
- Hukuk Bölümü,
- nsan Kaynakları Bölümü,
- Destek Hizmetleri Bölümü,
- Bilgi lem ve E itim Teknolojileri Bölümü,
- n aat ve Emlak Bölümü,

Sorgun İlçe Millî E itim Müdürlü ü 4 resmi anaokulu, 37 ilkokul, 31 ortaokul (2 si mam Hatip Ortaokulu), 14 resmi ve 2 özel genel ve mesleki teknik lise, 1 rehberlik ara tırma merkezi, 1 mesleki e itim merkezi, 1 halk e itim merkezi ve 1 ö retmenevi A.S.O. müdürlü ü bulunmaktadır.



Şema 2: İLÇE MEM KURUM ORGANİZASYON ŞEMASI



İl ve ilçe yöneticilerinin görevleri ve işbölümü

İlçe yöneticilerinin görevleri ve işbölümü

(1) İlçe millî eğitimi müdürleri, Bakanlığın eğitim politikaları ve stratejik planlarını, mevzuat ve programlar doğrultusunda yönetmek, yönlendirmek, denetlemek ve koordine ederek etkin ve verimli bir şekilde yerine getirmek ile görevli ve sorumludurlar. İlçe millî eğitimi müdürleri, bu görevlerini il ve ilçe yöneticileri arasında yapacakları işbölümü çerçevesinde yürütür. İlçe millî eğitimi müdürleri bu görevlerin yürütülmesinde kendilerine yardımcı olmak üzere büro oluşturabilir.

(2) İlçe millî eğitimi müdürleri, sorumluluklarına verilen hizmetleri yürütmek, ilçe müdürlüğü adına toplantılara katılmak, yazı ve belgeleri ilçe müdürü adına imzalamak, ilçe millî eğitimi müdürlüğüne vekâlet etmek ve ilçe millî eğitimi müdürü tarafından verilen diğer görevleri yürütmekle görevli ve sorumludurlar.

(4) İlçelerde bulunan tesis müdürleri, tesislerle ilgili ilçe millî eğitimi müdürünün vereceği görevleri mevzuat çerçevesinde yürütürler.

Kurullar

İlçe Millî Eğitim Komisyonu

(3) İlçe millî eğitimi komisyonu, ilçe millî eğitimi müdürünün başkanlığında, ilçe millî eğitimi müdürü görevlendirilecek bir ilçe müdürü, en fazla öğrencisi bulunan okul öncesi, ilköğretim, ortaokul, lise ve hayat boyu öğrenme eğitim kurumlarının müdürleri ile bunların öğretmenler kurulunca seçilecek birer öğretmen ve köyde çalıştıran üç öğretmen, en fazla öğrencisi olan özel okul öncesi, özel ilköğretim, özel ortaokul ve özel lise kurumlarının müdürleri ile bunların öğretmenler kurulunca seçilecek birer öğretmen tarafından oluşur.

(4) İlçe millî eğitimi komisyonunun görevleri şunlardır:

a) İlçe millî eğitimi müdürlüklerince alınan ve gereği için bildirilen kararlar hakkında somut ve uygulanabilir programları hazırlar ve önerilerde bulunur.

b) Bakanlık, ilçe millî eğitimi müdürü veya ilçe millî eğitimi müdürü münhasıran veya birimlerle işbirliği içerisinde incelenmesi istenen konularda çalışmaları yapar, uygulamaya esas politikalar geliştirir, kararlar alır.

(5) Komisyonlar, ilçe millî eğitimi müdürünün çağırması üzerine en az üç ayda bir üye tam sayısının çoğunluğu ile toplanır ve oy çokluğu ile karar alır. Komisyonların toplantı gündemi ilçe millî eğitimi müdürlerince tespit edilir ve toplantı gününden en az 10 gün



önce üyelere gönderilir. İde valinin, ilçede kaymakamın görüşülmesini istediği konular, bu süre içinde komisyonun gündemine ilave edilir.

(6) Komisyon kararlarından mevcut mevzuat hükümleri kapsamında uygulanabilecek olanlar, il millî eğitim müdürünün teklifi ve valinin onayı üzerine uygulamaya konulur. Mevzuat değişikliği yapılmasını gerektiren konular ilgili Bakanlık birimine bildirilir.

(7) Komisyonlar üyelerinden veya birim personelinden çalışmaları olmaktadır. Çalışmalarında birimlerden her türlü bilgi ve belgeyi isteyebilir. Birimler komisyonların verdiği görevleri gecikmeksizin yerine getirmek zorundadır.

2.5.1.2 Beşeri Kaynaklar

Tablo 8:İLÇE PERSONEL SAYISI

Tablo 8: İLÇE ÖĞRETMEN-İDARECİ SAYISI

OKUL/KURUM	ÖĞRETMEN NORM KADRO	ÖĞRETMEN	İDARECİ
OKUL ÖNCESİ	58	55	4
İLKOKUL	267	268	24
ORTAOKUL	516	404	12
ORTAÖĞRETİM	414	298	13
DiĞER KURUMLAR	22	19	4
GENEL TOPLAM	1325	1044	57

Tablo 9: İLÇE ÖĞRETMEN/KADROLU(MEMUR)/GEÇİCİ PERSONEL CİNSİYET SAYISI

MEM	KADIN	ERKEK	TOPLAM
Öğretmen	375	598	973
Kadrolu (Hizmetli / Memur)	5	178	183
TOPLAM	380	776	1156

Tablo 10:İLÇE ÖĞRETMEN-YÖNETİCİ YAŞ DAĞILIMI

MEM	18 - 30	31 - 40	41 - 50	51 - 60	60 +	TOPLAM
Öğretmen - Yönetici	414	410	190	49	9	1072
YÜZDE	38,62	38,25	17,72	4,57	0,84	100

Tablo 11:İLÇE ÖĞRETMEN/KADROLU(MEMUR) ÖĞRENİM DURUMU

MEM	Doktora	Y. Lisans	Lisans	Ön Lisans	Lise	Ortaokul	İlkokul	TOPLAM
Öğretmen	4	21	948	0	0	0	0	973
Kadrolu (Hizmetli / Memur)	0	0	20	10	58	31	64	183



TOPLAM	4	21	968	10	58	31	64	1156
---------------	---	----	-----	----	----	----	----	------

2.5.1.3 Mali Kaynaklar

Müdürlü ümüzün mali kaynakları her yıl bakanlı ımız bütçesinden gönderilen ödenekler, 1 Özel daresi tarafından aktarılan ödenek ve hayırsever vatandaşların yaptığı 1 ba 1 lardan oluşmaktadır.

Tablo 12: SORGUN İLÇE MEM 2011/2013 GENEL BÜTÇE DURUMU

KALEMLER		2012	2013	2014	
GELİRLER	Önceki Yııldan Devir	95.304,73	35.846,27	234.007,18	
	İl Özel İdaresi (76/b)	0	0	0	
	İl Özel İdaresi Ek Bütçesinden Aktarılan	1.012.990,00	1.158.359,00	1.340.800,00	
	Halk Katkısı (76/g)	0	0	0	
	Diğer Gelirler (76/d,e,f,h,i,j)	0	0	0	
	Bakanlıkça Tahsisi Öngörülen Ödenekler (76/a)	74.850,75	136.051,00	150.804,98	
GELİRLER TOPLAMI		1.183.145,48	1.330.256,27	1.725.612,16	
GİDERLER	YATIRIM GİDERLERİ	İnşaat Harcamaları	Harcama İl Yapmıştır	Harcama İl Yapmıştır	Harcama İl Yapmıştır
		Büyük Onarım	Harcama İl Yapmıştır	Harcama İl Yapmıştır	Harcama İl Yapmıştır
		Diğer Harcamalar	Harcama İl Yapmıştır	Harcama İl Yapmıştır	Harcama İl Yapmıştır
	CARİ GİDERLER	Bina Küçük Onarım	20.423,94	75.054,45	0
		Tüketime Yönelik Mal ve Malzeme Alımları (03.2)	911.415,26	844.587,37	789.220,68
		Hizmet Alımları (03.5)	39.820,32	53.226,83	97.297,39
		Menkul Mal, Gayrimaddi Hak alım, Bakım ve Onarım Giderleri (03.7)	8.239,23	5.975,52	7.898,86
		Mamul Mal alımları (06.1)	0	0	0
	GİDERLER TOPLAMI		979.898,75	978.835,17	894.416,33



2.5.1.4 Fiziki ve Teknolojik Altyapı

Müdürlü ümüze ba lı okul ve kurumların fiziki ve teknolojik alt yapı bakımından ülke ortalamasının oldukça üzerinde oldu u söylenebilir. Okul ve kurumlarımızdaki fiziki ve teknolojik altyapı durumlarına ili kin ayrıntılı bilgiler Tablo-19’ da verilmi tir.

Bakanlı ımız tarafından yürütülen FAT H Projesi kapsamında teknolojiyi e itimle bulu turma hedefi do rultusunda İçemizdeki okullara Kasım 2015’e kadar ekipman sayısı Tablo-20 de verilmi tir. Proje tamamlandı nda bütün okullarda bu donanım ve altyapının kurulması amaçlanmaktadır.

Tablo 13: SORGUN GENELİ EĞİTİM MATERYALLERİ SAYISAL DURUMU

İL GENELİ	Bilgisayar	Yazıcı-Tarayıcı	Fotokopi Makinası	Telefon-Modem	Projeksiyon Makinası-Televizyon
TOPLAM	1150	100	120	250	180

Tablo 14: FATİH PROJESİ KAPSAMINDA OKUL/KURUMLARA GÖNDERİLEN EKİPMAN TABLOSU

İlçe Adı	GENEL LİSE					MESLEKİ TEKNİK EĞİTİM					DİN ÖĞRETİMİ				
	Tablet Bilgisayar Sayısı	Akıllı Tahta Sayısı	Doküman Kamerası	Çok Amaçlı Yazıcı	Açılan Kurs Sayısı	Tablet Bilgisayar Sayısı	Akıllı Tahta Sayısı	Doküman Kamerası	Çok Amaçlı Yazıcı	Açılan Kurs Sayısı	Tablet Bilgisayar Sayısı	Akıllı Tahta Sayısı	Doküman Kamerası	Çok Amaçlı Yazıcı	Açılan Kurs Sayısı
SORGUN	1024	127	0	0	0	360	23	0	2	0	0	0	0	1	0

Tablo 15: BİLGİSAYAR ve EĞİTİM AMAÇLI KULLANILAN BİLGİSAYAR SAYISI

DÖNEM	E T M AMAÇLI KULLANILAN B LG SAYAR SAYISI (1)	TOPLAM B LG SAYAR SAYISI (2)	ORANI % (1/2)
2013-2014	1100	1150	92,11

Tablo 16: RESMİ ARAÇ DURUMU

İlçe Adı	RESMİ ARAÇ DURUMU				
	OTOBÜS	KAMYON	KAMYONET	MINİBÜS	OTOMOBİL



SORGUN	-	-	-	-	2
--------	---	---	---	---	---

2.5.1.5 Eğitim Öğretimde Durum

2.5.1.5.1 OKUL ÖNCESİ

Sorgun İlçemizde; Mart 2015 itibariyle müstakil 4 resmi anaokulu, toplamda okul öncesi eğitim kurumunda 1330 öğrenci vardır.

İlçemizde okul öncesi eğitim kurumlarında derslik başına düşen öğrenci sayısı 21'dir.

TABLO 17: SORGUN GENELİ OKUL ÖNCESİ ÖĞRENCİ SAYISI / OKULLAŞMA ORANI

Yıllar	OKUL ÖNCESİ			OKUL ÖNCESİ			OKUL ÖNCESİ(3-5 yaş için)		
	3-5 Yaş Grubu Nüfus			3-5 Yaş Grubu Öğrenci			Okullaşma Oranı		
	T	E	K	T	E	K	T	E	K
2011-2012	0	0	0	841	437	404	55	0	0
2012-2013	0	0	0	904	498	406	56	0	0
2013-2014	0	0	0	1330	728	602	56	0	0
2014-2015	0	0	0	1289	509	780	63,30	0	0

TABLO 18 : SORGUN GENELİ OKUL ÖNCESİ OKUL / DERSLİK / ÖĞRENCİ / ÖĞRETMEN SAYILARI

YIL	ÖĞRENCİ SAYISI	DERSLİK	ERKEK	KIZ	ÖĞRETMEN
2014-2015	803	53	509	780	56

2.5.1.5.2 LKÖ RETİM

Sorgun ilçesinde örgün ilkö retim; Eylül 2015 itibariyle 4 anaokulu 33 resmi ilkokul, 32 ortaokul (8 tanesi mam Hatip Ortaokulu) vardır. İkokulda 6570, ortaokulda 4847 toplamda 11417 öğrenci vardır.



İLKOKUL

TABLO 19: İLKOKUL / ORTAOKUL ÖĞRETİM ŞEKLİ

İLÇE ADI	İLKÖĞRETİM KURUMLARI						ÖĞRETİM ŞEKLİ				Birleştirilmiş Sınıflı İlkokul	
	TOPLAM		MÜSTAKİL BİNADA EĞİTİM YAPAN		AYNI BİNADA EĞİTİM YAPAN		İmam-Hatip Ortaokulu	İLKOKUL		ORTAOKUL		
	İlkokul	Ortaokul	İlkokul	Ortaokul	İlkokul	Ortaokul		Normal	İkili	Normal		İkili
SORGUN	37	29	7	5	30	26	3	34	3	26	3	2

TABLO 20: İLKÖĞRETİM TAŞIMA DURUMU

TAŞIMALI İLKÖĞRETİM					
İlçe Adı	Taşıma Merkezi Sayısı	Taşınan Birim Sayısı	Taşınan Öğrenci		Toplam Taşınan Öğrenci
			Temel Eğitim	Ortaöğretim	
SORGUN	30	183	1146	1148	2294

TABLO 21: SORGUN GENELİ İLKOKUL ÖĞRENCİ SAYISI / OKULLAŞMA ORANI

Yıllar	Anasınıfı			İlkokul toplam öğrenci(Net)			İlkokul 6-9 yaş okullaşma(Net)		
	Toplam	Erkek	Kız	Toplam	Erkek	Kız	Toplam	Erkek	Kız
2014-2015	803	436	367	5777	2999	2778	91,93	96	86

TABLO 22: SORGUN GENELİ İLKOKUL OKUL / DERSLİK / ÖĞRENCİ / ÖĞRETMEN SAYILARI

İLKOKUL					
YILLAR	OKUL SAYISI	DERSLİK SAYISI	ÖĞRENCİ SAYISI	Derslik Başına Düşen Öğrenci Sayısı	ÖĞRETMEN SAYISI
2014-2015	32	276	5777	20	267



2.5.1.5.2.1 ORTAOKUL

TABLO 23: SORGUN GENELİ ORTAOKUL ÖĞRENCİ SAYISI / OKULLAŞMA ORANI

Yıllar	Nüfus 10 – 13 Nüfus			Ortaokul toplam öğrenci(Net)			Ortaokul 10-13 yaş okullaşma(Net)		
	Toplam	Erkek	Kız	Toplam	Erkek	Kız	Toplam	Erkek	Kız
2014-2015	6997	3547	3450	4846	2440	2406	69	68	69

Ortaokulda kullanılan derslik sayısı 250, derslik başına düşen öğrenci sayısı 19 olup 2015 yılında okul, üye, öğretmen ve derslik başına düşen öğrenci sayıları aşağıdaki gibi gerçekleşmiştir.

TABLO 24: SORGUN GENELİ ORTAOKUL OKUL / DERSLİK / ÖĞRENCİ / ÖĞRETMEN SAYILARI

ORTAOKUL					
YILLAR	OKUL SAYISI	DERSLİK SAYISI	ÖĞRENCİ SAYISI	Derslik Başına Düşen Öğrenci Sayısı	ÖĞRETMEN SAYISI
2011-2012	34	380	5567	15	333
2012-2013	37	227	4981	23	335
2013-2014	52	397	5621	14	330
2014-2015	32	250	4846	19	516

TABLO 25: SORGUN GENELİ ORTAOKUL, OKUL TERKEDEN ÖĞRENCİ SAYILARI

DÖNEM	ORTAOKUL		
	TERK ÖĞRENCİ SAYISI (1)	TÜM ÖĞRENCİ SAYISI (2)	ORANI % (1/2)
2014-2015	0	4847	0

2.5.1.5.3 ORTAÖ RETİM

Sorgun ilçesinde örgün ortaö retim; Eylül 2015 itibarıyla resmi 14 lise, 2 özel lise olmak üzere toplam 4701 öğrenci ile sürdürülmektedir.

Örgün ortaö retime devam eden öğrencilerin 2166 genel lise, 1741 mesleki ve teknik liselerde eğitim almaktadır. İmam hatip bölümlerinin öğrencilerinin sayısı 860'dır.



Ortaö retimin bütününde kullanılan derslik sayısı 226 olup, derslik başına düşen öğrenci sayısı 20,9'dur.

TABLO 26: ORTAÖĞRETİM OKUL / DERSLİK / ÖĞRENCİ / ÖĞRETMEN SAYILARI

ORTAÖĞRETİM					
YILLAR	OKUL SAYISI	DERSLİK SAYISI	ÖĞRENCİ SAYISI	Derslik Başına Düşen Öğrenci Sayısı	ÖĞRETMEN SAYISI
2013-2014	14	227	4047	17	374
2014-2015	16	226	4731	20,9	414

TABLO 27: ORTAÖĞRETİM ÖĞRENCİ SAYISI / OKULLAŞMA ORANI (ORTAÖĞRETİM)

Yıllar	NÜFUS 14 - 17 nüfus			Ortaöğretim 14-17 yaş grubu öğrenci (Net)			Ortaöğretim 14-17 yaş okullaşma(Net)		
	Toplam	Erkek	Kız	Toplam	Erkek	Kız	Toplam	Erkek	Kız
2014-2015	5551	2815	2736	4731	2475	2256	86	87	82

2.5.1.5.3.1 GENEL ORTAÖĞRETİM

Örgün ortaö retime devam eden öğrencilerin 2166'sı genel liselerde eğitim almaktadır.

TABLO 28: GENEL ORTAÖĞRETİM ÖĞRENCİ SAYISI / OKULLAŞMA ORANI

Yıllar	NÜFUS 14 - 17 nüfus			Genel Ortaöğretim 14-17 yaş grubu öğrenci (Net)			Genel Ortaöğretim 14-17 yaş okullaşma(Net)		
	Toplam	Erkek	Kız	Toplam	Erkek	Kız	Toplam	Erkek	Kız
2014-2015	5551	2815	2736	2166	1056	1110	53	50	56

TABLO 29: GENEL ORTAÖĞRETİM OKUL / DERSLİK / ÖĞRENCİ / ÖĞRETMEN SAYILARI

GENEL ORTAÖĞRETİM					
YILLAR	OKUL SAYISI	DERSLİK SAYISI	ÖĞRENCİ SAYISI	Derslik Başına Düşen Öğrenci Sayısı	ÖĞRETMEN SAYISI
2013-2014	6	130	2166	16	150



TABLO 30: SORGUN GENELİ GENEL ORTAÖĞRETİM, OKUL TERKEDEN ÖĞRENCİ SAYILARI

DÖNEM	ORTAÖĞRETİM		
	GENEL ORTAÖĞRETİM		
	TERK ÖĞRENCİ SAYISI (1)	TÜM ÖĞRENCİ SAYISI (2)	ORANI % (1/2)
2014-2015	65	2088	3

2.5.1.5.3.2 MESLEKİ VE TEKNİK LİSE

Örgün ortaöğretime devam eden öğrencilerin 1741'i mesleki ve teknik liselerde eğitim almaktadır.

TABLO 31: MESLEKİ VE TEKNİK ORTAÖĞRETİM ÖĞRENCİ SAYISI / OKULLAŞMA ORANI

Yıllar	NÜFUS 14 - 17 nüfus			Mes. Tek. Ortaöğretim 14- 17 yaş grubu öğrenci (Net)			Mes. Tek. Ortaöğretim 14-17 yaş okullaşma(Net)		
	Toplam	Erkek	Kız	Toplam	Erkek	Kız	Toplam	Erkek	Kız
2014-2015	5551	2815	2736	1741	1093	648	31	38	23

Mesleki ve Teknik Ortaöğretimde kullanılan derslik sayısı 122, derslik başına düşen öğrenci sayısı 14 olup 2015 yılında okul, üyesi, öğretmen ve derslik başına düşen öğrenci sayıları aşağıdaki gibi gerçekleşmiştir.



TABLO 32: MESLEKİ VE TEKNİK ORTAÖĞRETİM OKUL / DERSLİK / ÖĞRENCİ / ÖĞRETMEN SAYILARI

MESLEKİ VE TEKNİK ORTAÖĞRETİM					
YILLAR	OKUL SAYISI	DERSLİK SAYISI	ÖĞRENCİ SAYISI	Derslik Başına Düşen Öğrenci Sayısı	ÖĞRETMEN SAYISI
2014-2015	9	122	1741	14	159

TABLO 33: SORGUN GENELİ MESLEKİ VE TEKNİK ORTAÖĞRETİM, OKUL TERKEDEN ÖĞRENCİ SAYILARI

DÖNEM	ORTAÖĞRETİM		
	MESLEKİ VE TEKNİK ORTAÖĞRETİM		
	TERK ÖĞRENCİ SAYISI (1)	TÜM ÖĞRENCİ SAYISI (2)	ORANI % (1/2)
2014-2015	17	1791	1

2.5.1.5.3.3 DİN ÖĞRETİMİ

TABLO 34: DİN ÖĞRETİMİ - ORTAÖĞRETİM ÖĞRENCİ SAYISI / OKULLAŞMA ORANI

Yıllar	NÜFUS 14 - 17 nüfus			Din Öğretimi Ortaöğretim 14-17 yaş grubu öğrenci (Net)			Din Öğretimi Ortaöğretim 14-17 yaş okullaşma(Net)		
	Toplam	Erkek	Kız	Toplam	Erkek	Kız	Toplam	Erkek	Kız
2014-2015	5551	2815	2736	860	366	494	15	13	18

TABLO 35: DİN ÖĞRETİMİ - ORTAÖĞRETİM ÖĞRENCİ SAYISI / OKULLAŞMA ORANI

DİN ÖĞRETİMİ – ORTAÖĞRETİM					
YILLAR	OKUL SAYISI	DERSLİK SAYISI	ÖĞRENCİ SAYISI	Derslik Başına Düşen Öğrenci Sayısı	ÖĞRETMEN SAYISI
2014-2015	2	36	860	23	68



2.5.1.5.4 ÖZEL Ö RET M

TABLO 36: ÖZEL ÖĞRETİM KURUM BİLGİLERİ

ADI	Örgün						Yaygın					Toplam
	Özel Anaokulu	Özel İlk ve Ortaokul	Özel Düz Lise	Özel Anadolu Lisesi	Özel Fen Lisesi	Özel Sağlık Meslek Lisesi	Özel Dershane	Özel Motorlu Taşıt Sürücüleri Kursu	Özel Muhtelif Kurslar	Özel Etüt Merkezi	Özel Eğitim ve Rehabilitasyon Merkezi	
Sorgun	0	0	1	0	0	1	1	3	0	1	2	9

2.5.1.5.5 YAYGIN E T M (HAYAT BOYU Ö RENME)

İlçemiz genelinde yaygın eğitimde 4 resmi kurum faaliyet göstermektedir. Yaygın eğitim kurum bilgileri Tablo 37 'de ilçeler bazında verilmiştir.

TABLO 37: YAYGIN EĞİTİM KURUM BİLGİLERİ

Adı	Resmi						Özel					Resmi	Özel
	Mesleki Eğitim Merkezi	Mesleki ve Teknik Eğitim Merkezi	Halk Eğitimi Merkezi	Öğretmenevi ve ASO	Bilim ve Sanat Merkezi	Rehberlik Araştırma Merkezi	Özel Dershane	Özel Motorlu Taşıt Sürücüleri Kursu	Özel Muhtelif Kurslar	Özel Etüt Merkezi	Özel Eğitim ve Rehabilitasyon Merkezi		
Sorgun	1	0	1	1	0	1	1	3	0	1	2	4	7

2.5.2 Çevre Analizi

2.5.2.1 Politik Eğilimler

- Türkiye'nin Avrupa Birliği'ne tam üyelik süreci
- Hükümet politikalarında ve üst politika belgelerinde eğitimin öncelikli bir alan olarak yer alması
- Politika yapıcıların Bakanlık hizmetlerini ve hizmet sunduğu kesimleri önemsemeleri
- Yerel yönetimlerin eğitime ilgisinin artması



- E itimin tüm kademelerinde ça ın gereklerine uygun ö renci merkezli yeni e itim müfredatının uygulanması
- Okul öncesi e itime verilen önem ve deste in artırılarak devam etmesi
- E itim ve teknolojik altyapı konularındaki devlet politikalarının önem kazanması
- E itim politikalarının sık sık de i mesi
- E itimin yerele devredilmesi ile ilgili çalı maların yetersiz olması

2.5.2.2 Ekonomik Eğilimler

- Genel ekonomik göstergelerin iyiye do ru gitmesi
- Milli gelirin ve milli gelirden e itime ayrılan payın artması
- Toplumun refah seviyesinin yükselmesi ve ekonomik istikrar
- Özel sektör ve hayırsever i adamlarının e itime yatırımlarının yüksek olması
- AB e itim projelerinin e itime önemli oranda ekonomik destek sa laması ve ulusal fonlar
- imizin tarım ve hayvancılı a dayalı ekonomik yapıda olması
- sızlık oranının artması
- stihdamda geleneksel alanlardan uzakla ma
- ldeki sanayi ve özel sektör yatırımlarının yetersiz olması

2.5.2.3 Sosyal Eğilimler

- Sivil toplum örgütlerinin e itime ilgi ve katkısı
- lin co rafik açıdan da ınık olması
- Nüfusu da ılımındaki de i imler, kırsal bölgelerdeki nüfusun azalması
- Çarpık kentle me ve göç eden ailelerin sosyal uyum sorunları,
- Medyanın olumsuz etkileri ile kültürel de erlerdeki çatı manın artması
- Toplumun e itimden beklentilerinin akademik ba arıya odaklı olmasının e itime olumsuz etkisi
- Sosyal aktivitelerin yapılaca ı yeterli mekân olmaması
- Birçok geleneksel ve sosyal yapının etkisinin azalması



2.5.2.4 Teknolojik Eğilimler

- Bilginin hızlı üretimi, erişilebilirlik ve kullanılabilirliğinin gelişmesi
- Toplumun teknolojiye açık bir yapıya sahip olması
- Teknolojinin sağladığı yeni öğrenme ve etkileşim/paylaşım olanaklarının olması
- E-Okul, E-Devlet uygulamaları
- Teknolojinin yenilik ve gelişmeyi tetiklemesi
- Teknolojinin bütün kurumlara ulaştırılması ve paydaşların kullanımına sunulması
- Fatih Projesinin sunduğu imkânlar
- Bilgi ve iletişim teknolojilerinin müfredatı desteklemesi
- Teknolojinin e-öğrenme ile bütünleştirilmesi
- Toplumun teknolojiadaki olumsuz gelişmelerin etkisinde kalması
- Kontrolsüz teknoloji transferi ve teknoloji bağımlılığının öğrencilerin gelişimini olumsuz yönde etkilemesi

2.5.2.5 Hukuki Eğilimler

- Tüm demokratik ülkelerde hukukun üstünlüğüne inanılması
- Mevzuat uygulamalarının farklı olması
- Mevzuatın sık sık değişiyor olması
- Hukuki düzenlemelerin yetersiz olması nedeniyle mahkemelerin farklı kararlar vermesi (Yasaların yoruma açık olması)
- Hak ve özgürlüklerin tam olarak bilinmemesi
- Yürütülen politikalara göre hukukta düzenleme yapılması
- Yargının denetimine açık olması

2.5.2.6 Ekolojik Eğilimler

- Atmosferin ısınması ve iklim değişimlerinin yaşanması
- Tabiatı korumaya dönük politikaların olmaması
- İnsanlarda doğayı koruma bilincinin düşük olması
- Atıkların dönüşümü ve çevreye zararsız hale getirilmesinde yetersiz kalınması
- Kurumların çevre bilincini geliştirecek eğitim ve etkinliklere yeterince yer vermemesi
- Temiz su kaynaklarının her geçen gün azalıyor olması



- Do aya en büyük tahribatın insan eliyle yapıyor olması
- Do al ya am alanlarının azalıyor olması

2.5.3 GZFT (SWOT) ANALİZİ

Bu bölümde; İlçe Milli Eğitim Müdürlüğü'nün iç ve dış paydaşlarının güçlü ve zayıf yönleri olarak neleri gördükleri ve müdürlüğü için fırsat ve tehdit olarak neleri algıladıkları belirlenmiştir. Kapsamlı bir katılım sonucunda ortaya çıkan ortak görüşler GZFT (Güçlü, Zayıf yönler, Fırsat ve Tehditler) analizinde birleştirilmiştir.

İlçe Milli Eğitim Müdürlüğü'nün GZFT analizi için iç ve dış paydaşlarının görüşleri, iki tarihte yapılan, her düzey ve birimden temsilcilerin katıldığı 1 seminer, çalıştay, anket ve yüz yüze görüşme yolu ile ortaya çıkan sonuçlar doğrultusunda yapılmıştır.

2.5.3.1 GÜÇLÜ YÖNLER

FİKİRLER
Kaymakamlık desteği
Deneyimli personel
Sivil toplum kuruluşlarının olumlu katkıları
Hayırsever vatandaşların katkıları
Geniş bir kitleye hitap etmesi.
Yetişkin eğitime yönelik halk eğitim çalışmaları
Halkın eğitime olumlu bakışı
Halk eğitim merkezlerinin aktif çalışmaları
Kurum çalışanlarında rahat ve sıcak insani ilişkilerin olması
Okul kurum müdürleri ile yapılan toplantılarda alınan fikirlerin uygulamaya dönüştürülmesi, kararlara katılımın sağlanması
Teknolojik araçların etkin bir şekilde kullanılması
Taşımalı sistemin başarı ile yönetiliyor olması
Yöneticilerin personellerine karşı samimi bir iletişim içerisinde oluşu



Hizmet alan kişilere yönelik iletişimimizin kuvvetli ve çözüm odaklı oluşu

Şeffaf ve paylaşımcı bir hizmet anlayışı

2.5.3.2 ZAYIF YÖNLER

FİKİRLER

Kuruma bağlı birim sayısının çok fazla ve ilçenin bütün yerleşim yerlerine dağılık olması

Meslek içi eğitim yetersizliği

Kaynak yetersizliği

Ücret yetersizliği

Köyler ile merkez arasındaki hizmet düzey farkı

Köy yollarının kalitesiz oluşu ile taşımali eğitimin engele uğraması

Köy okullarında şebeke suyu yetersizliği

Kapanan okul binalarının atıl durumda bulunması

Birleştirilmiş sınıf uygulamasının yaygın olması

Okulöncesi eğitimin yaygınlaştırılmaması

Mesleki eğitimdeki yetersizlik

Kırsal kesimde öğretmen değişiminin çok hızlı olması.

Baskı Gruplarını Müdahaleleri

Kurum personelinin performansını yükseltecek hizmet içi eğitimlerin yeterli sayıda olmayışı.

Çalışanların motivasyonunu artıracak çalışmaların yetersizliği

Teknolojik altyapının her okul/kurumda eşit bir düzeyde olmayışı

Kurum standartlarının belirli olmayışı

Veli bilgilendirme eğitimlerinin yetersizliği

Teknolojik ürünlerin etkili bir şekilde kullanılmayışı



Hukuki bilgilendirmenin olmayışı

AB Projelerinden yeterince faydalanılamaması

Eğitim araç gereçleri dağıtımında adil bir sistemin oluşturulamaması

2.5.3.3 FIRSATLAR

FİKİRLER

İlçemizin güvenli yaşanabilir bir ilçe oluşu

Derslik başına düşen öğrenci sayılarının standartlarda olması

Sodesin varlığı

Bilgisayarlı eğitime destek kampanyasındaki KDV istisnası

Hayırseverlerin katkıları

Bütün yerleşim yerlerinde okul bulunması.

Diğer kamu kurum ve kuruluşlarının eğitime destekleri.

Özel eğitim kurumlarının varlığı

İlçemizde Şeker Fabrikasının varlığı

İlçeler ve köyler arasında ulaşım kolaylığı

Sivil Toplum Kuruluşlarının eğitime destek vermekte istekli oluşları

Yerel medyanın, eğitim çalışmalarını tanıtmaya yönelik desteğinin olması

2.5.3.4 TEHDİTLER

FİKİRLER

Öğretmen sirkülasyonunun fazla olması

Velilerin sosyo ekonomik durumlarının yetersizliği

Kırsal nüfus oranının fazla olması

Sosyal alanların yetersizliği

Bazı velilerin ilgisizliği ve gelişime kapalı oluşu

Aile bütünlüğünün bozulması



Göç oranının fazlalığı

Girişimciliğin gelişmemiş olması

Zararlı alışkanlıkların yaygınlaşıyor olması

Sivil Toplum Kuruluşlarının eğitime yeterli desteğin sağlanamaması

2.5.4 Üst Politika Belgeleri

- 10. Kalkınma Planı Ve Eğitim Özel İhtisas Komisyon Raporu
- Orta Vadeli Program, Orta Vadeli Mali Plan
- AB Müktesebatına Uyum Programı
- 61. Hükümet Programı
- 61. Hükümet Programı Eylem Planı
- TÜBİTAK Vizyon 2023 Eğitim ve İnsan Kaynakları Raporu
- MEB Sürekli Kurum Geliştirme Projesi Sonuç Raporu
- Bilgi Toplumu Stratejisi
- Mesleki ve Teknik Eğitim Eylem Planı
- Milli Eğitim Strateji Belgesi
- 5018 Sayılı Kamu Mali Yönetimi ve Kontrol Kanunu
- Hayat Boyu Öğrenme Strateji Belgesi
- Kamu İdarelerinde Stratejik Planlamaya İlişkin Usul ve Esaslar Hakkında Yönetmelik
- Kamu İdareleri İçin Stratejik Planlama Kılavuzu
- Milli Eğitim ile İlgili Mevzuat
- 18. Millî Eğitim Şûrası Kararları
- Diğer Bakanlıkların, Kurum ve Kuruluşların Stratejik Planları
- Milli Eğitim Bakanlığı 2010 – 2014 Stratejik Planı

2.5.4.1 10.Kalkınma Planında Yer Alan Eğitim Hedefleri

1. Dokuzuncu Kalkınma Planı döneminde nüfusun eğitim düzeyi yükselmekle birlikte OECD ve AB ortalamalarına göre düşük kalmaya devam etmektedir. Eğitim düzeyi ve kalitesinin artırılması için örgün ve yaygın eğitim kurumlarında bilgi ve iletişim teknolojisi altyapısının geliştirilmesi, yabancı dil eğitimine erken yaşlarda başlanılması, yükseköğrenimin küresel ölçekte rekabetçi bir yapıya kavuşturulması hedeflenmektedir.
2. Erken çocukluk eğitiminden başlamak üzere tüm eğitim kademelerinde spor eğitiminin yeniden düzenlenmesi hedeflenmektedir.
3. Dünyasında yaşanan hızlı değişim, bireylerin mesleki beceriler kadar temel becerilere sahip olmalarını da gerekli kılmaktadır. Temel ve mesleki becerileri geliştirme programı ile eğitim kademelerinde temel becerilerin artırılmasının artırılması, temel becerileri kazandıran hayat boyu öğrenme programlarının geliştirilmesi, iş gücü piyasası ile eğitim sistemi arasındaki bariyerin güçlendirilmesi ve istihdamda ve eğitimde olmayan gençlerin sayısının azaltılması hedeflenmektedir.



4. E itimde hala fiziki ve nicel geli melere yer verilmekte, kalitenin iyile tirilmesine yönelik bir hedefin yer almadı ı göze çarpmaktadır.

2.5.4.2 Orta Vadeli Programda (2014-2016) Yer Alan Eğitim Hedefleri

1. E itim sisteminde, bireylerin ki ilik ve kabiliyetlerini geli tiren, hayat boyu ö renme yakla ımı çerçevesinde i gücü piyasasıyla uyumunu güçlendiren, fırsat e itli ine dayalı, kalite odaklı dönü üm sürdürülecektir.
2. Kamu harcamalarının tahsisinde e itim öncelikli sektör olmaya devam edecektir

2.5.4.3 TÜBİTAK Eğitimde Vizyon 2023 Belgesinde Yer Alan Eğitim Hedefleri

Özgürlükçü, e itlikçi; bireyin yaratıcılık ve hayal gücünü geli tiren; bireysel farklılıkları gözeterek ve de erlendirerek her bireyin özellikleri do rultusunda en üst düzeyde kendini geli tirebildi i; zaman ve mekân kısıtlarından arınmı , kendi özgün ö renme teknolojilerini yaratmı ve de i im esnekli iyle kendini yenileme gücüne sahip; ö renme ve insan odaklı bir e itim sistemi olan ve tüm insan kaynaklarını liyakata dayalı olarak de erlendiren bir Türkiye hedeflenmektedir.

2.5.4.4 Hayat Boyu Öğrenme Strateji Belgesinde Yer Alan Eğitim Hedefleri

1. Tüm bireylere okuma yazma becerisi kazandırılarak okuryazar oranında artı sa lanması
2. Temel e itim ba ta olmak üzere e itimin tüm kademelerinde okulla ma oranlarında artı sa lanması
3. E itim kurumlarının fiziki altyapısı ile e itici personel sayısının ve niteli inin ihtiyaçlara uygun hale getirilmesi
4. Ö retim programlarının de i en ihtiyaçlar do rultusunda sürekli güncellenmesi
5. Bireylerin ça ın de i en gereksinimlerine uyum sa layabilmeleri amacıyla bilgi ve leti im teknolojilerinin kullanımının etkin hale getirilmesi
6. Hayat boyu ö renmeye katılım sürecinde dezavantajlı bireylere özel önem verilmesi
7. Hayat boyu ö renme kapsamında mesleki rehberlik hizmetlerinin güçlendirilmesi
8. Mesleki Yeterlilik Sistemi aktif hale getirilerek kalite güvence sisteminin kurulması
9. Ö retim programları arasındaki ve okuldan i e-i ten okula geçi lerin kolayla tırılması
10. gücünün niteli inin uluslararası rekabet edebilir seviyeye ula tırılması

2.5.4.5 61.Hükümet Programında Yer Alan Eğitim Hedefleri

1. Sanayinin insan kayna ı ve kapasitesini güçlendirmek amacıyla özel sektörün organize sanayi bölgelerinde mesleki ve teknik e itim okul ve kurumlar açması desteklenecek



2. E itimde; fırsat e itli ini derinle tirecek ve çocuklarımızı gelece e çok daha donanımlı yeti tirecek bir ortam sunaca ız. Sadece teknik olarak de il, ho görü kültürü, ileti im becerisi ve ortak i yapma anlayı ı güçlü nesiller yeti tirmeyi hedefliyoruz.
3. Önümüzdeki dönemde ö retmenlerimizin toplumsal statü ve saygınlı ını daha da peki tirecek sosyo-ekonomik destekleri artıracaca ız.
4. Okul öncesinden, üniversiteye uzanan e itim basamaklarında milli de erlerimiz ve uluslararası standartlar esas alınarak e itim sistemimiz tamamen gözden geçirilecek ve kaliteyi merkeze alan bir dönü üm programı uygulanacaktır.
5. E itim sistemimiz; kaliteyi yükselten, okulu öne alıp sınava hazırlık süreçlerini azaltan, ekle ve törenselli e de il içerik ve i levselli e önem veren, ö renciyi ve aileleri rahatlatan bir anlayı la yapılandırılacaktır.
6. 2023 yılında tüm okullarda her türlü bilgi teknolojisinin yaygın ve eksiksiz olarak kullanıldı ı e itim ortamlarını olu turmu olaca ız. Tüm okullar, ö retmenler ve ö renciler arasında kesintisiz bir elektronik ileti im ortamı sa layaca ız.
7. FAT H Projesi ile e itim ve ö retim teknolojilerinde ça ın gerektirdi i teknolojik geli melere uygun ve dünyaya örnek olacak yeni bir uygulamaya geçece iz.
8. Birçok geli mi ülkeye göre daha genç bir ya ortalamasına sahip ö retmenlerimize ve çocuklarımıza yönelik olarak okullarımızda akıllı derslikler olu turularak ve di er tamamlayıcı altyapı ve araçlar geli tirilerek e itimin kalitesini daha da artıracaca ız.
9. Yeni bulu larla çı ır açacak, gelece e yön verecek üstün yetenekli çocukların tespit edilmesine ve e itimine daha fazla önem verece iz.
10. Okul öncesi e itime önümüzdeki dönemde daha geni kitlelerin eri imini sa layaca ız.
11. İkö retim ve ortaö retimde, tüm iller itibarıyla, sınıflarda azami 30 ö rencinin e itim görmesini sa layacak ekilde derslik yapımına devam edece iz. Bu hedefe paralel olarak, okul binalarını mimari olarak kolay eri ilebilir, yeterli oyun, spor ve kültürel alanlara sahip fonksiyonel mekânlar olarak tasarlayıp in a edece iz.
12. E itim materyali yardımı, burslar ve artlı e itim yardımı, ücretsiz kitap da ıtımı gibi uygulamalarla daha fazla dar gelirli aile ve çocu umuzun fırsat e itli inden yararlanmasını sa layaca ız.
13. Spor e itimini okul öncesine yaygınla tıracak ve çocuklarımızın e itim alırken farklı spor bran larıyla u ra masını sa layaca ız. 4-8 ya arası çocukları yetenek taramasından geçirerek uygun spor dallarına yönlendirece iz.

2.5.4.6 18. Millî Eğitim Şûrası Kararları

1. Kurumsalla ma, bir kurumun ortak kültürünün olu ması süreci olup bu konuda en önemli etmenlerden biri de okul yöneticileridir. Bu nedenle okulda güven, kar ılıklı saygı, sevgi, ho görü, ba arı gibi de erlere dayalı okul kültürünün olu masında

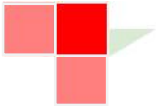


liderlik rolünü üstlenebileceklerin yönetici olarak atanmaları hususunda gerekli düzenlemeler yapılmalıdır.

2. Okulların, kendine özgü bir kimlik, hafıza, aidiyet duygusu ve güçlü okul kültürü geli tirebilmeleri için geni katılımlı özel günler, haftalar gibi etkinlikler düzenlenerek ortak kültürel de erlerin güçlendirilmesi sa lanmalıdır.
3. Güçlü okul kültürleri geli tirebilmek için okullara özgü logo, amblem, rozet, mar , kahraman, hikaye, gazete, tablo, slogan vb. semboller olu turularak okulların ortak kültürel de erlerini güçlendirmeleri desteklenmelidir.
4. Okullarda kültürel yönden ortak kültür çevresinde bütünle menin sa lanması için okul müdürlerinin kültürel liderlikle ilgili yeterliliklere sahip olmaları sa lanmalıdır.
5. Okulda temel insani, ahlaki, sosyal, kültürel ve demokratik de erleri geli tirmeye dönük uygulamalara a ırlık verilmeli, demokratik bir okul kültürü ve sınıf atmosferi olu turmak için ö retmen ve ö rencilerde kültürel farklılıklara kar ı duyarlılık geli tirilmelidir.
6. Okulda, gerek ö renciler gerekse ö retmenler için kurumsal sosyalle me kapsamında kurum kültürünün içselle tirilmesine yönelik uygulamalara yer verilmelidir.
7. Ulusal ve resmî bayram törenleri ile belirli gün ve haftalarda yapılacak toplantılar ve kutlamalar; toplumda bütünle me, payla ma, denetim ve kontrol mekanizmaları olup yönetimlerce bu faaliyetler enlik ve festival ekinde kutlanmalı, yerel yönetimlerin ve sivil toplum kurulu larının deste i sa lanmalıdır. Bu faaliyetler kültürü etkilemeyi ve yeni de erlerden etkilenmeyi, ortak duygu ve de erlerin devamlılı mını sa layacak, ancak ö rencilerin derslerinden uzun süre ayrı kalmayacakları ekinde düzenlenmelidir.
8. Okulların kurumsal kültürlerine kaynaklık eden, kendilerine özgü bir tarihi olan okul adları, gerek olmadıkça geçmi le ba ı koparacak ekinde de i tirilmemelidir.
9. Okul kültürlerinin kurumsal de i me katkı sa laması amacıyla okul müdürlerinin, söz konusu kültürü ara tırmak, te his etmek, yönetmek, de i tirmek ve dönü türmek için dönü ümcü liderlik özelliklerine sahip olmaları sa lanmalıdır.
10. Okul yöneticili ine atamada kadın yöneticilerin sayısını artırmaya dönük te vikler sa lanmalı; okulların özellikleri dikkate alınarak müdür yardımcılı ı ve rehber ö retmen atamalarında kadınlar için norm kadro tahsis edilmeli, sınıf rehber ö retmenlerine rehberlik e itimi sa lanmalıdır.
11. Okul yöneticilerinin, moral lider olarak söz ve davranı larıyla okul toplumunun üyeleri için bir davranı ve rol modeli olmaları sa lanmalı, okul müdürleri etik liderlik davranı ları sergilemelidir.
12. Okulda katılımcı ve demokratik bir yönetim anlayı ı geli tirilmeli, okul yönetiminde kurulların daha etkin hâle gelmesi sa lanmalıdır.
13. Ö rencilerin ve velilerin okulda yönetim ve karar süreçlerine daha fazla katılmaları sa lanmalıdır.



BÖLÜM GELECEĞE YÖNELİM



Sorgun İlçe Milli Eğitim Müdürlüğü
2015-2019 SP

MİSYONUMUZ

Milli ve Manevi Değerleri Benimseyen Geçmişle Geleceği Arasında Köprü Kurarak Hayat Boyu Öğrenme Anlayışı ile Hareket Ederek Sahip Olduğu Kaynakları Etkin Bir Şekilde Kullanıp Ülkemizin Gelişmesine Katkı Sağlayan Bir Kurum Olmak

A. VİZYONUMUZ

**Paydaşların Eğitimde Aktif Katılımını Sağlayan,
Yaşam Boyu Öğrenme Anlayışı ile Hareket
Eden, Milli ve Manevi Değerleri Benimseyen
Bireyler Yetiştirmek**



B. DEĞERLERİMİZ

Sorgun Millî Eğitim Müdürlüğü olarak BİZ,

TEMEL DEĞERLERİMİZ

Açıklık ve şeffaflık

Yönetsel faaliyetlerimiz kurumsal paydaşlarımızın tamamına açıktır. Her düzeydeki yönetsel faaliyetlerimiz açık, şeffaf, hesap verebilir ve açıklanabilir. Kurum içi iletişim desteklenerek, birey-kurum ve bireyler arası güven ilişkisi yaratılır.

Adalet

Kurumumuz içinde yer alan tüm bireylere liyakate ve emeğe saygı gösterilerek, hiçbir ayırım gözetmeksizin adil biçimde davranılır. İdari personel ve öğrenciler adil bir ortamda toplam kaliteye katkıda bulunur.

Çevreye Saygı

Kurumumuz çevreyi korur, çevre bilincini geliştirir.

Estetik Duyarlılık

Eğitim hizmeti veren fiziksel mekânlar estetik duyarlılıkla, çevreye uygun biçimde düzenlenir.

Katılımcılık

Müdürlüğümüz paydaşlarının yönetim süreçlerine katılımı sağlanır. Paydaşlarımız hem işbirliğine açık olma çerçevesinde diğer paydaşlara katkıda bulunmaya ve onlardan katkı almaya açık ve isteklidir.



Mükemmeli Arama

Daima en kaliteli, en iyi hizmeti sunma azmi ile paydaşlarımız standartlarını yüksek tutmaktadır. Sürekli geliştirme ve iyileştirme düşüncesiyle hareket etmektedir.

Özgürlük

Paydaşlarımız eğitim-öğretim faaliyetleri sırasında özgür iradelerini kullanırlar. Yaratıcılığın, yeniliğin ve bilimsel faaliyetlerin önü hiçbir şekilde tıkanmaz. Paydaşlar kendilerini etik ilkeler ve değerler dışında kısıtlamazlar.

Yüksek Nitelikli İnsan Yetiştirme

Öğrenmenin yaşam boyu süren bir faaliyet olduğu tüm paydaşlarımızca kabul edilir. Bu çerçevede başta öğrencilerimiz olmak üzere tüm okullarımız, evrensel insani ve ahlaki değerlere saygılı, değerlerimize sahip, geniş görüşlü, çağdaş insanlar olarak “yaşam boyu öğrenme” sürecini sürdürürler.



C. STRATEJİK PLAN TABLOSU

Stratejik Amaç 1.

Bütün bireylerin eğitim ve öğretime adil şartlar altında erişmesini sağlamak.

Stratejik Hedef 1.1.

Plan dönemi sonuna kadar dezavantajlı gruplar başta olmak üzere, eğitim ve öğretimin her tür ve kademesinde katılım ve tamamlama oranlarını artırmak.

Stratejik Amaç 2.

Bütün bireylere ulusal ve uluslararası ölçütlerde bilgi, beceri, tutum ve davranışın kazandırılması ile girişimci, yenilikçi, yaratıcı, dil becerileri yüksek, iletişime ve öğrenmeye açık, öz güven ve sorumluluk sahibi sağlıklı ve mutlu bireylerin yetişmesine imkân sağlamak.

Stratejik Hedef 2.1.

Bütün bireylerin bedensel, ruhsal ve zihinsel gelişimlerine yönelik faaliyetlere katılım oranını ve öğrencilerin akademik başarı düzeylerini artırmak.

Stratejik Hedef 2.2.

Hayat boyu öğrenme yaklaşımı çerçevesinde, işgücü piyasasının talep ettiği beceriler ile uyumlu bireyler yetiştirerek istihdam edilebilirliklerini artırmak.

Stratejik Hedef 2.3.

Eğitimde yenilikçi yaklaşımlar kullanılarak bireylerin yabancı dil yeterliliğini ve uluslararası öğrenci/öğretmen hareketliliğini artırmak

Stratejik Amaç 3.

Beşeri, fiziki, mali ve teknolojik yapı ile yönetim ve organizasyon yapısını iyileştirerek eğitime erişimi ve eğitimde kaliteyi artıracak etkin ve verimli işleyen bir kurumsal yapıyı tesis etmek.

Stratejik Hedef 3.1.

2015-2019 stratejik plan döneminde; ihtiyaç tespiti yaparak insan kaynaklarının planlı dağılımını yapmak, mevcut insan kaynaklarını ve yönetimini nitelik olarak geliştirmek.

Stratejik Hedef 3.2.

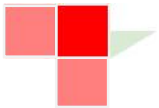
Plan dönemi sonuna kadar, belirlenen kurum standartlarına uygun eğitim ortamlarını tesis etmek; etkin, verimli bir mali yönetim yapısını oluşturmak.

Stratejik Hedef 3.3.

Etkin bir izleme ve değerlendirme sistemiyle desteklenen, bürokrasinin azaltıldığı, çoğulcu, katılımcı, şeffaf ve hesap verebilir bir yönetim ve organizasyon yapısını plan dönemi sonuna kadar oluşturmak.



2.6. TEMA 1: EĞİTİM VE ÖĞRETİME ERİŞİM



2.6.1 1. Stratejik Amaç

Bütün bireylerin eğitim ve öğretime adil şartlar altında erişmesini sağlamak.

1.1. Stratejik Hedef

Plan dönemi sonuna kadar dezavantajlı gruplar başta olmak üzere, eğitimin ve öğretimin her tür ve kademesinde katılım ve tamamlama oranlarını artırmak.

Hedefin Mevcut Durumu

Bireylerin eğitim ve öğretime katılması ve tamamlanması sosyal ve ekonomik kalkınmanın sürdürülebilmesinde önemli bir etken olarak görülmektedir. Bu nedenle eğitim ve öğretime katılımın artırılması ve eğitim hizmetinin bütün bireylere adil şartlarda sunulması hedeflenmektedir.

İçimizde Hayat boyu öğrenmeye katılım oranı 2012 yılında % 6,2 2013 yılında % 6,8 2014 yılında ise % 7,4 2015 katılım oranı ise % 6,6'dır. Ülke geneli 2013 yılı Hayat boyu öğrenmeye katılım oranı ise % 4'tür. İçimizde yıllar bazında artış görülmektedir. Bu artışların devamının sağlanması hedeflenmektedir.

Örgün öğretimin her kademesinde okullaşma oranlarının ve hayat boyu öğrenmeye katılımın artması, devamsızlığın ve okul terklerinin azalması, özellikle kız öğrenciler ve engelliler olmak üzere özel politika gerektiren grupların eğitime erişim olanaklarının artması, özel öğretim kurumlarının payının artması hedeflenmektedir.

Performans Göstergeleri 1.1

NO	Performans Göstergesi	2012	2013	2014	2019	Sorumlu Birim
1.1	1. ilkokul birinci sınıf öğrencilerinden en az bir yıl okul öncesi eğitim almış olanların oranı (%)	52,5	52	60	70	TEB, SGB
1.1	2. Okul öncesi eğitimde okullaşma (%) Net (3-5 yaş)	30,5	32,5	63	75	TEB, SGB
1.1	3. Okul öncesi eğitimde okullaşma (%) Net (4-5 yaş)	42,52	45.6	63	75	TEB, SGB



1.1	4.	Okul öncesi eğitimde okullaşma (%) Net (5 yaş)	90	85	95	100	TEB, SGB
1.1	5.	İlkokul Net Okullaşma Oranı (%)	90	94	91	100	TEB, SGB
1.1	6.	Ortaokul Net Okullaşma Oranı (%)	96	98	69	100	TEB, SGB
1.1	7.	Ortaöğretim Net Okullaşma Oranı (%)	91	94	84	100	OÖB, SGB
1.1	8.	Ortaöğretimde örgün eğitim dışına çıkan öğrenci sayısı (2014 öncesi dâhil diğer nedenlerle, kendi isteğiyle ayrılan, okuma hakkı bitenler dâhil toplam sayı verilecek)	45	37	51	0	OÖB, SGB
1.1	9.	İlkokul Örgün eğitimde 20 gün ve üzeri devamsız öğrenci oranı (%)	9,1	7,4	6,1	1	TEB
1.1	10.	Ortaokul Örgün eğitimde 20 gün ve üzeri devamsız öğrenci oranı (%)	6	4	4	1	TEB
1.1	11.	Ortaöğretim Örgün eğitimde 20 gün ve üzeri devamsız öğrenci oranı (%)	2	1	3	1	OÖB
1.1	12.	Erken çocukluk eğitimi hizmetlerinden yararlanan öğrenci sayısı	841	904	1330	3000	TEB, SGB
1.1	13.	Hayat boyu öğrenmeye katılım oranı (%)	6,2	6,8	7,4	10	HBÖ
1.1	14.	Hayat boyu öğrenme kapsamındaki kursların tamamlanma oranı (%)	92	95	98	100	HBÖ
1.1	15.	Yükseköğretime Katılım (Yerleşme) Oranı (%) (Sadece 12 Sınıflar)	31	42	46	70	OÖB

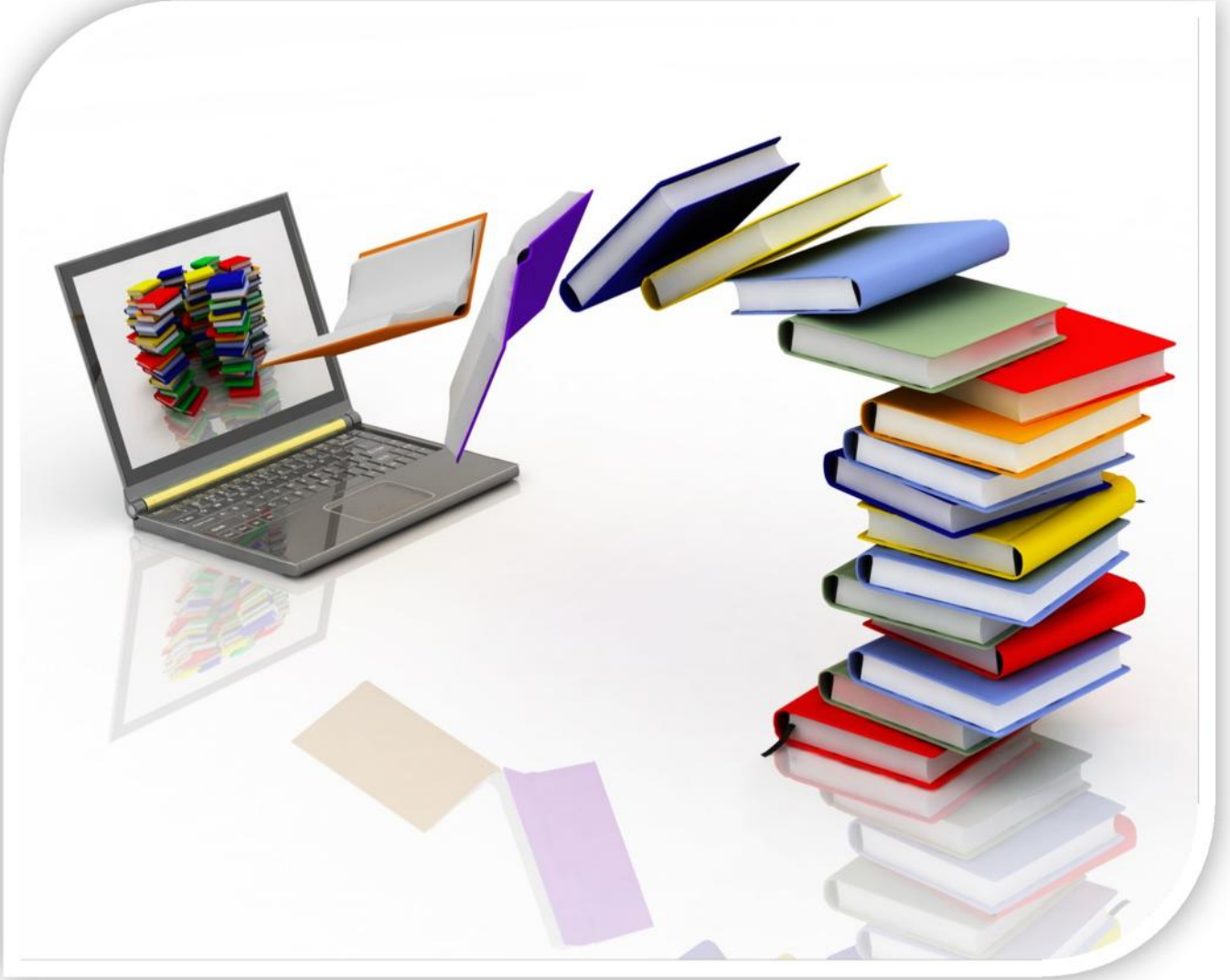


Stratejiler 1.1

Sıra	Stratejiler	Sorumlu Birimler
1.	Okul öncesi eğitim, öncelikle imkânları kısıtlı hane ve bölgelerin erişimini destekleyecek şekilde yaygınlaştırılacaktır.	Temel Eğitim
2.	Okullaşma oranının yükselmesi için anne babalara eğitimin önemi ve getirileri hakkında bilgilendirme ve bilinçlendirme çalışmaları yapılacaktır.	Eğitim Öğretim
3.	Burs ve pansiyon imkânları konusunda öğrenciler bilgilendirilecek, barınma ve yemek hizmetleri yaygınlaştırılacak. Yatılılık ve bursluluk imkânlarının tanıtılmasına yönelik çalışmalar yapılacaktır.	Eğitim Öğretim
4.	İlçemize gelen mülteci çocukların eğitime dâhil olması ve uyum süreci iyi yönetilecek, öğrencilerin denklik işlemlerinde yaşanan sorunların giderilmesi için çalışmalar yapılacaktır.	Eğitim Öğretim
5.	Zorunlu eğitim yasası daha etkin uygulanarak çalışan çocuklar sorunu giderilecektir.	Eğitim Öğretim
6.	İmam Hatip okullarına yönelik toplumsal farkındalık oluşturulacak, niteliğinin artırılması için müftülük, ilahiyat vb. kurumlarla işbirliğine gidilecektir.	Din Öğretimi
7.	Ortaöğretim okul türlerine ait kontenjan dağılımı öğrencilerin tercihleri ve ilçemizin güncel ve gelecekteki ihtiyaçları dikkate alınarak planlanacaktır.	Eğitim Öğretim
8.	Özel eğitim ihtiyacı olan bireylerin tespiti yapılarak bu bireylerin tanısına uygun eğitime erişmelerini ve devam etmelerini sağlayacak imkânlar geliştirilecektir	Özel Eğitim
9.	Erken çocukluk eğitimi hizmetlerinden daha çok bireyin yararlanması sağlanacaktır.	Özel Eğitim
10.	Hayat boyu öğrenmenin önemi, bireye ve topluma katkısı ve hayat boyu öğrenime erişim imkânları hakkında toplumsal farkındalık oluşturulacaktır.	Hayat Boyu Öğrenme
11.	Açık öğretim okullarında öğrenim gören öğrencilerin kayıtları izlenecek, kayıt dondurulmasına neden olan etmenler araştırılacaktır.	HBÖ
12.	Örgün öğretimden yararlanamamış veya yarıda bırakmak zorunda kalmış bireylerin uzaktan ve yüz yüze eğitim imkânlarıyla öğrenimlerini tamamlamalarını sağlayacak fırsatlar oluşturulacaktır.	Hayat Boyu Öğrenme
13.	Engelliler, mevsimlik işçi çocukları ve kız çocuklarının eğitim ve öğretime erişimlerine yönelik proje ve protokoller yapılacaktır.	Eğitim Öğretim
14.	Tüm okul tür ve kademelerinde devamsızlık, sınıf tekrarı ve okuldan erken ayrılma nedenlerinin tespiti için araştırmalar yapılacaktır.	Eğitim Öğretim
15.	Tüm okul tür ve kademelerinde öğrencilerin özürsüz devamsızlıkları izlenecek ve devamsızlıkların azaltılması için gerekli tedbirler alınacaktır.	Eğitim Öğretim
16.	Zorunlu eğitimden erken ayrılmaların önlenmesi ve sınıf tekrarının azaltılmasına yönelik izleme ve değerlendirme yöntemleri geliştirilecektir.	Eğitim Öğretim
17.	Okula sürekli devamsızlık yapan öğrencilerin yoğun olduğu mahalle veya bölgelerde okula devamalarını sağlayacak yerel eylem planları yapılacaktır.	Eğitim Öğretim
18.	Eğitim öğretimin tüm kademelerinde yeni kayıt yaptıran öğrencilere yönelik "uyum haftası etkinlikleri" yapılacak, ortaöğretimde devamsızlık, sınıf tekrarı ve okul terkinin azaltmak amacıyla "Ortaöğretime Uyum Projesi" yaygınlaştırılacaktır.	Eğitim Öğretim
19.	Türkiye Hayat Boyu Öğrenme Strateji Belgesi ve Eylem Planından yararlanılarak Hayat Boyu Rehberlik ve Danışmanlık sisteminin gelişmesi sağlanacaktır.	HBÖ
20.	Hayat boyu Öğrenme programlarının topluma tanıtımı yapılarak faaliyetlere katılım artırılacaktır.	HBÖ
21.	İş hayatında değişen ve gelişen koşullar doğrultusunda bireylerin istihdamını artırmaya yönelik olarak, sektör ve ilgili taraflarla iş birliği içerisinde ve hayatboyu eğitim anlayışı çerçevesinde mesleki kursların çeşitliliği ve katılımcı sayısı artırılacaktır.	HBÖ



2.7. TEMA 2: EĞİTİM VE ÖĞRETİMDE KALİTENİN ARTIRILMASI



2. Stratejik Amaç

Bütün bireylere ulusal ve uluslararası ölçütlerde bilgi, beceri, tutum ve davranışın kazandırılması ile girişimci, yenilikçi, yaratıcı, dil becerileri yüksek, iletişim ve öğrenmeye açık, özgüven ve sorumluluk sahibi sağlıklı ve mutlu bireylerin yetiştirilmesine imkân sağlamaktır.

2.1. Stratejik Hedef

Bütün bireylerin bedensel, ruhsal ve zihinsel gelişmelerine yönelik faaliyetlere katılım oranını ve öğrencilerin akademik başarı düzeylerini artırmaktır.

Hedefin Mevcut Durumu

Ülkemizde özellikle son 10 yılda okullaşma oranları hedeflenen düzeylere yaklaşmıştır. Bu nedenle eğitim ve öğretime erişimin adil şartlar altında sağlanmasının yanı sıra eğitim ve öğretimin kalitesinin artırılması da öncelikli alanlardan birisi haline gelmiştir.

Nitelikli bireylerin yetiştirilmesine imkân sağlayacak kaliteli bir eğitim sistemi; bireylerin potansiyellerinin açığa çıkarılmasına ortam sağlayarak hem bedensel, ruhsal ve zihinsel gelişmelerini desteklemeli hem de akademik başarı düzeylerini artırmalıdır.

Bu kapsamda kaliteli bir eğitim için Bütün bireylerin bedensel, ruhsal ve zihinsel gelişmelerine yönelik faaliyetlere katılım oranlarının ve öğrencilerin akademik başarı düzeylerinin artırılması hedeflenmektedir.

Bakanlığımız tarafından temel eğitimden ortaöğretime geçiş sistemi geliştirilmiş olup bu kapsamda, orta ve uzun vadede öğrencinin ders dışı sosyal, kültürel, sanatsal ve sportif etkinliklerini de desteklemek, öğrenci, öğretmen okul dışı kişisini güçlendirmek, eğitim sürecinde öğretmen ve okulun rolünü daha etkin kılmak gibi amaçlarla dönemsel olarak yapılan sınavlardan bir tanesi merkezi olarak gerçekleştirilmektedir. Bu kapsamda 2013-2014 öğretim yılında 6 temel ders için uygulanan merkezi ortak sınav sonuçlarına göre öğrencilerimizin akademik başarısının değerlendirilmesinde ele alınabilecek göstergelerden 2014 Temel eğitimden ortaöğretime geçiş ortak sınavlarının (TEOG) net ortalamaları Türkçe : 18 Matematik: 17 Fen ve Teknoloji: 17 T.C. İnkılap Tarihi ve Atatürkçülük: 18 Din Kültürü ve Ahlak Bilgisi 17 Yabancı Dil (İngilizce): 16 ve 2013 Yükseköğretime Geçiş Sınavı (YGS) net ortalamaları Türkçe: 21 Temel Matematik:8,5 Sosyal Bilimler 15 Fen Bilimleri:3 tür.

Teknolojinin gelişmesi ile birlikte uzaktan eğitimin niteliğine ülkeler daha fazla önem vermeye başlamıştır. Bütün bireylerin bedensel, ruhsal ve zihinsel gelişmelerine yönelik faaliyetlere katılımı desteklenmelidir. Öğrencilerimizin bedensel, ruhsal ve zihinsel gelişmelerine katkı



sa lamak amacıyla yerel ve ulusal düzeyde sportif, sanatsal ve kültürel faaliyetler gerçekleştirilmektedir. Ancak mevcut durumda söz konusu faaliyetlerin izlenmesine olanak sağlayacak bir sistem bulunmamaktadır.

Öğrencilerin motivasyonunun sağlanmasının yanı sıra aidiyet duygusuna sahip olması eğitim ve öğretim kalitesi için bir göstergesi olarak kabul edilmektedir. Onur ve iftihar belgesi alan öğrenci oranı da bu kapsamda temel göstergelerden biri olarak ele alınmıştır. Benzer şekilde, disiplin cezalarındaki azalışta da bu bağlamda ele alınmaktadır. Mevcut durumda ilköğretim onur belgesi alan öğrenci oranı % 7 ortaokul onur belgesi alan öğrenci oranı % 4,8 ortaöğretim onur belgesi alan öğrenci oranı % 10'dur. Bu oranların artırılması yönünde çalışmalar yapılacaktır. Disiplin cezası alan ortaokul öğrenci oranı % 7 ortaöğretim öğrenci oranı % 1'dir. Bu oranın düşürülmesi önemlidir.

Sağlık ve hijyen konusunda bireylerin bilinçlendirilmesi amacıyla Sağlık Bakanlığı ile Bakanlık arasında Ağız ve Diş Sağlığını Bilincinin Geliştirilmesi Birlik Protokolü, Okullarda Diyabet Eğitim Programı Birlik Protokolü, Beslenme Dostu Okullar Projesi Birlik Protokolü, Okul Sağlığı Hizmetleri Birlik protokolleri imzalanmıştır, ERDEP Projesi ve Beyaz Bayrak Projeleri ilçemizde uygulanmaktadır. Ancak ilçemizde bahsi geçen protokoller ve projeler kapsamında uygulamaların yetersiz olduğu görülmektedir. 2015-2019 stratejik planlama döneminde İlçe Sağlık Müdürlüğü ile işbirliği sağlanarak bahsi geçen proje uygulamalarının sayısı artırılabilecektir.

Bu hedef ile potansiyelinin farkında, ruhen ve bedenen sağlıklı, iletişim becerileri yüksek ve akademik yönden başarılı bireyler yetiştirilecektir.

Performans Göstergeleri 2.1

NO	Performans Göstergesi	2012	2013	2014	2019	Sorumlu Birim
PG 16	Temel eğitimden ortaöğretime geçiş ortak sınavlarının net ortalaması Türkçe	-	19	18	19	TEB



PG	17	Temel eğitimden ortaöğretime geçiş ortak sınavlarının net ortalaması Matematik	-	15	17	19	TEB
PG	18	Temel eğitimden ortaöğretime geçiş ortak sınavlarının net ortalaması Fen ve Teknoloji	-	17	18	19	TEB
PG	19	Temel eğitimden ortaöğretime geçiş ortak sınavlarının net ortalaması T.C. İnkılap Tarihi ve Atatürkçülük	-	15	18	19	TEB
PG	20	Temel eğitimden ortaöğretime geçiş ortak sınavlarının net ortalaması Din Kültürü ve Ahlak Bilgisi	-	14	17	19	TEB
PG	21	Temel eğitimden ortaöğretime geçiş ortak sınavlarının net ortalaması Yabancı Dil	-	13	16	19	TEB
PG	22	Bir eğitim ve öğretim yılında sanat, bilim, kültür ve spor alanlarında en az bir faaliyete katılan öğrenci oranı % İlkokul	11	14	17	50	TEB
PG	23	Bir eğitim ve öğretim yılında sanat, bilim, kültür ve spor alanlarında en az bir faaliyete katılan öğrenci oranı % Ortaokul	9	7	10	50	TEB
PG	24	Bir eğitim ve öğretim yılında sanat, bilim, kültür ve spor alanlarında en az bir faaliyete katılan öğrenci oranı % Ortaöğretim	10	8	13	50	OÖB
PG	25	Yükseköğretime geçiş sınavındaki net ortalaması Türkçe	21,5	18,5	20,5	30	OÖB
PG	26	Yükseköğretime geçiş sınavındaki net ortalaması Temel Matematik	8,59	7,7	6,48	25	OÖB
PG	27	Yükseköğretime geçiş sınavındaki net ortalaması Sosyal Bilimler	15,3	15,18	13,5	25	OÖB
PG	28	Yükseköğretime geçiş sınavındaki net ortalaması Fen Bilimleri	5	3	3	20	OÖB



PG	29	Lisans yerleştirme sınavındaki net ortalaması Matematik	16,6	7,7	13,5	20	OÖB
PG	30	Lisans yerleştirme sınavındaki net ortalaması Geometri	9,1	4,5	7,5	15	OÖB
PG	31	Lisans yerleştirme sınavındaki net ortalaması Fizik	10,8	7,6	4,5	15	OÖB
PG	32	Lisans yerleştirme sınavındaki net ortalaması Kimya	9,9	12,1	3,12	15	OÖB
PG	33	Lisans yerleştirme sınavındaki net ortalaması Biyoloji	10,8	13,17	10,8	15	OÖB
PG	34	Lisans yerleştirme sınavındaki net ortalaması Türk Dili ve Edebiyatı	26,5	24,5	22,6	30	OÖB
PG	35	Lisans yerleştirme sınavındaki net ortalaması Coğrafya 1	8	10	9,5	15	OÖB
PG	36	Lisans yerleştirme sınavındaki net ortalaması Tarih	15,7	13,3	14	20	OÖB
PG	37	Lisans yerleştirme sınavındaki net ortalaması Coğrafya 2	8,5	4,5	5,6	15	OÖB
PG	38	Lisans yerleştirme sınavındaki net ortalaması Felsefe	14	7,5	11,8	20	OÖB
PG	39	Öğrenci başına okunan kitap sayısı İlkokul	7	6	8	50	TEB
PG	40	Öğrenci başına okunan kitap sayısı Ortaokul	6	8	10	50	TEB
PG	41	Öğrenci başına okunan kitap sayısı Ortaöğretim	5	7	9	50	OÖB



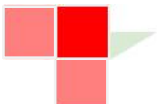
PG	42	Onur belgesi alan öğrenci oranı (%) İlkokul	6	8	10	20	TEB
PG	43	Onur belgesi alan öğrenci oranı (%) Ortaokul	4	5	4	10	TEB
PG	44	Onur belgesi alan öğrenci oranı (%) Ortaöğretim	6	8	10	25	OÖB
PG	45	Ortaöğretimde sınıf tekrarı oranı (%)	2,7	4	3,5	1	OÖB
PG	46	Ortaöğretimde sınıf geçme oranı (%)	97	96	96,5	99	OÖB
PG	47	Disiplin cezası alan öğrenci oranı (%) Ortaokul	7	4	2	0	TEB
PG	48	Disiplin cezası alan öğrenci oranı (%) Ortaöğretim	1	1	1,2	0	OÖB
PG	49	Uluslararası yarışmalara katılan öğrenci sayısı İlkokul	12	14	19	50	TEB
PG	50	Uluslararası yarışmalara katılan öğrenci sayısı Ortaokul	10	22	26	60	TEB
PG	51	Uluslararası yarışmalara katılan öğrenci sayısı Ortaöğretim	45	40	47	70	OÖB
PG	52	Beyaz Bayrak sertifikası alan okul oranı(%)	5	7	7	15	MTE, Kültür
PG	53	Beslenme Dostu Okul Sertifikası alan okul oranı(%)	0	0	0	10	MTE, Kültür

Stratejiler 2.1.



Sorgun İlçe Milli Eğitim Müdürlüğü
2015-2019 SP

Sıra	Stratejiler	Sorumlu Birim
22.	İlköğretim ve ortaöğretim kurumlarında ulusal ve uluslararası değerlendirmeler dikkate alınarak bireylerin bilgi eksiklerini gidermek, yeteneklerini geliştirmek, derslerdeki başarılarını artırmak ve sınavlara hazırlanmalarına destek olmak amacıyla bireysel ve okul türü farklılıkları da göz önüne alarak örgün ve yaygın eğitimi destekleme ve yetiştirme kursları/kurs programları açılacaktır.	Eğitim Öğretim Birimleri
23.	Eğitim sisteminin performansının değerlendirilmesine imkân tanıyacak şekilde öğrenci kazanımlarının izlenebilmesi için sınıf temelli başarı düzeyleri, yeterlilikleri izlenecektir.	EÖ
24.	Merkezi sınav sonuçlarının ülke, il, ilçe ve okul düzeyinde analizleri yapılarak değerlendirilecektir	EÖ
25.	İlçemizin merkezi sınavlardaki başarısını arttırmak için ilçe genelinde YGS ve LYS deneme sınavları yapılacak, sınav sonuçları ile liselerde uygulanan ortak sınavların istatistiki verileri analiz edilerek (karşılaştırılarak) okul, ilçe ve il düzeyinde başarı durumları belirlenecektir.	EÖ
26.	Tüm eğitim kademelerinde sosyal, sanatsal, kültürel ve sportif faaliyetlerin sayısı, çeşidi ve öğrencilerin söz konusu faaliyetlere katılım oranı artırılacak, gerçekleştirilecek faaliyetlerin takip edilebilmesine imkân sağlayacak bir performans izleme sistemi geliştirilecektir.	EÖ
27.	Okuma kültürünün erken yaşlardan başlayarak yaygınlaştırılması amacıyla yayınlar çıkarılacak, okullara gönderilen kitap sayısı artırılacak, hızlı okuma kursları düzenlenecek, okuma oranları izlenecek, öğretmen ve öğrenciler arası hikâye yazma vb. yarışmaları düzenlenecektir.	EÖ
28.	Tüm yaygın eğitim kurumlarında hayat boyu rehberlik hizmeti götürülecektir.	HBÖ
29.	Ortaöğretim düzeyindeki özel yetenekli öğrencilere yönelik koçluk uygulamaları planlanacaktır.	ÖE
30.	Eğitsel, kişisel ve meslekî rehberlik faaliyetlerinin yürütülmesinde diğer kurumların da beşeri ve fiziki kaynaklarının kullanımı amacıyla işbirliğine gidilecektir.	ÖE
31.	Rehberlik ve araştırma merkezleri (RAM) nin eğitsel değerlendirme ve tanılama hizmetleri öncelikli olmak üzere tüm süreçlerinin hizmet kalitesinin artırılacaktır.	ÖE
32.	Üstün yetenekli bireylerin eğitim ve öğretim ihtiyaçları karşılanacak, eğitim ve öğrenimleri konusunda aile, öğretmen, ve yöneticilerine eğitimler yapılacaktır.	ÖE
33.	Engelli bireylerin eğitim ve öğretim ihtiyaçları karşılanacak eğitim ve öğrenimleri konusunda aile, öğretmen, ve yöneticilerine eğitimler yapılacaktır.	ÖE
34.	Öğrencilerin olay ve olguları bilimsel bakış açısıyla değerlendirebilmelerini sağlamak amacıyla okullarda bilim sınıfları oluşturma, bilim fuarları-bilim sergileri düzenleme	EÖ



	gibi faaliyetler gerçekleştirilecektir.	
35.	Eğitimlerde uzaktan eğitim seçeneğinden azami ölçüde yararlanılacaktır.	BH
36.	Eğitimde Fırsatları Artırma ve Teknolojiyi İyileştirme Hareketi (FATİH) Projesi ile örgün ve yaygın eğitim kurumlarında, öğrenci ve öğretmenlerin bu teknolojileri kullanma yetkinlikleri artırılacaktır.	BH
37.	Eğitim Bilişim Ağının (EBA) öğrenci, öğretmen ve ilgili bireyler tarafından kullanımını artırmak amacıyla tanıtım faaliyetleri gerçekleştirilecek ve EBA' nın etkin kullanımının sağlanması için öğretmenlere hizmetiçi eğitimler verilecektir.	BH
38.	Özellikle sorun alanları olarak tespit edilen konularda (liderlik ve sınıf yönetimi, yetkinlik, öğretme usulü, ölçme ve değerlendirme, materyal hazırlama, iletişim kurma, teknolojiyi etkin ve verimli kullanma, yabancı dil, mesleki etik vb.) öğretmenlerin belirli dönemlerde eğitim almaları sağlanacak ve ilgili kurum ve kuruluşlarla işbirliğine gidilecektir.	EÖ
39.	Okul sağlığı ve hijyen konularında öğrencilerin, ailelerin ve çalışanların bilinçlendirilmesine yönelik faaliyetler yapılacak, okullarımızın bu konulara ilişkin "Beyaz Bayrak" , "Beslenme Dostu Okul" vb. projelere katılmaları sağlanacaktır.	EÖ

2.2. Stratejik Hedef

Hayat boyu öğrenme yaklaşımını çerçevesinde, iş gücü piyasasının talep ettiği beceriler ile uyumlu bireyler yetiştirilerek istihdam edilebilirliklerini artırmak.

Hedefin Mevcut Durumu

Hızla değişen bilgi, teknoloji ve üretim yöntemleri ile hayatındaki gelişmelere paralel olarak dinamik bir yapı sergileyen iş gücü piyasasının taleplerine uygun bilgi, beceri, tutum ve davranışa sahip bireylerin yetiştirilmesine imkân sağlayan bir eğitim sisteminin önemi bütün dünyada giderek artmaktadır. Özellikle genç bir nüfusa sahip ülkemiz için yeni becerilerin edinilmesi, yaratıcılığın, yenilikçiliğin ve girişimciliğin desteklenmesi; meslekler arası geçişin sağlanması ve yeni meslekle uyum sağlama yeteneğinin kazandırılması ekonomik ve sosyal yapının güçlendirilmesinde önemli rol oynamaktadır.

Bu kapsamda iş gücü piyasasının talep ettiği beceriler ile uyumlu ve hayat boyu öğrenme felsefesine sahip bireyler yetiştirilerek istihdam edilebilirliği artırmak hedeflenmiştir.

İçimizde alanında istihdam edilen MTE mezun oranı 2012 yılında 89 kişi 2013 yılında 71 kişi 2014 yılında ise 84 kişidir. İlçe Millî Eğitim Müdürlüğü ve Mesleki Teknik Eğitim Okulları ile



i verenler ile ili kilerini güçlendirmek adına 2012 yılında 15, 2013 yılında 18, 2014 yılında ise 27 sosyal ortakla i birli i protokolü yapılmı tır.

Bu hedef ile e itim ve istihdam ili kisi güçlendirilerek i piyasasını talep etti i beceriler ile uyumlu, yenilikçi, yaratıcı ve giri imci bireyler ve önceki ö renmelerin tanındı ı bir sistem olu turulacaktır.

Performans Göstergeleri 2.2

NO	Performans Göstergesi	2012	2013	2014	2019	Sorumlu Birim
2.2	54.	89	71	84	150	HBÖ, MTE
2.2	55.	56	62	74	150	HBÖ

Stratejiler 2.2.

Sıra	Stratejiler	Sorumlu Birim
40.	Bireylerin mesleki eğitim imkânları ve istihdam fırsatları hakkında bilgi edinmeleri amacıyla geliştirilen Hayat Boyu Öğrenme Portalının halkımızca (http://www.hbo.gov.tr/) bilinmesi ve kullanılması sağlanacaktır.	HBÖ
41.	Hayat boyu öğrenmenin imkân ve fırsatlarını değerlendirerek, yerel özellik ve ihtiyaçlar ile kişisel gelişim amaçlı talepler doğrultusunda bilgi ve istihdam becerileri, bireylerin iş ve yaşam kalitesi arttırılacaktır.	HBÖ



2.3. Stratejik Hedef

E itimde yenilikçi yaklaşımlar kullanılarak bireylerin yabancı dil yeterliliğini ve uluslararası öğrenci/ö retmen hareketliliğini artırmak.

Hedefin Mevcut Durumu

Küreselleşme ile birlikte eğitim ve iş hayatı için hareketlilik ön plana çıkan konuların başında gelmektedir. Bu bağlamda eğitim ve öğretim sisteminin talep eden bireylerin hareketliliğini destekleyecek şekilde planlanması gerekmektedir.

Hareketliliği destekleyen en önemli unsurların başında ise bireylerin yabancı dil becerisine sahip olması gelmektedir. Bu doğrultuda AB ülkeleri başta olmak üzere Bütün dünyada bireylerin en az bir yabancı dili iyi derecede öğrenmesi konusu bir zorunluluk olarak kabul edilmektedir.

Bu kapsamda yenilikçi yaklaşımlar kullanılarak bireylerin yabancı dil yeterliliğini ve uluslararası öğrenci/ö retmen hareketliliğini artırmak hedeflenmektedir.

Yabancı dil eğitiminde yenilikçi yaklaşımlara uygun olarak okullarımıza çoklu ortamda etkileşimli İngilizce dil eğitiminin gerçekleştirilmesi için DynEd İngilizce Dil Eğitimi Sistemi oluşturulmuştur. Sistem, öğrencilerin çevrimiçi veya çevrimdışı olarak bilgisayar ve tabletlerden bireysel ve sınıfta öğretmen destekli öğrenmelere imkân sağlamaktadır. DynED sistemi ile öğrencilerin dinleme, konuşma, okuma ve yazma becerileri takip edilebilmektedir.

Performans Göstergeleri 2.3

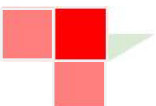
NO	Performans Göstergesi	2012	2013	2014	2019	Sorumlu Birim
2.3	56. Temel eğitimden ortaöğretime geçişte yabancı dil net ortalaması	-	13	16	19	TEB
2.3	57. Lisans yerleştirme sınavında yabancı dil puan ortalaması (İngilizce)	64	60	67	75	OÖB
2.3	58. Uluslararası hareketlilik programlarına/projelerine katılan öğretmen sayısı	12	11	12	50	SGB, ARGE
2.3	59. Uluslararası hareketlilik programlarına/projelerine katılan öğrenci sayısı	47	43	48	200	SGB, ARGE



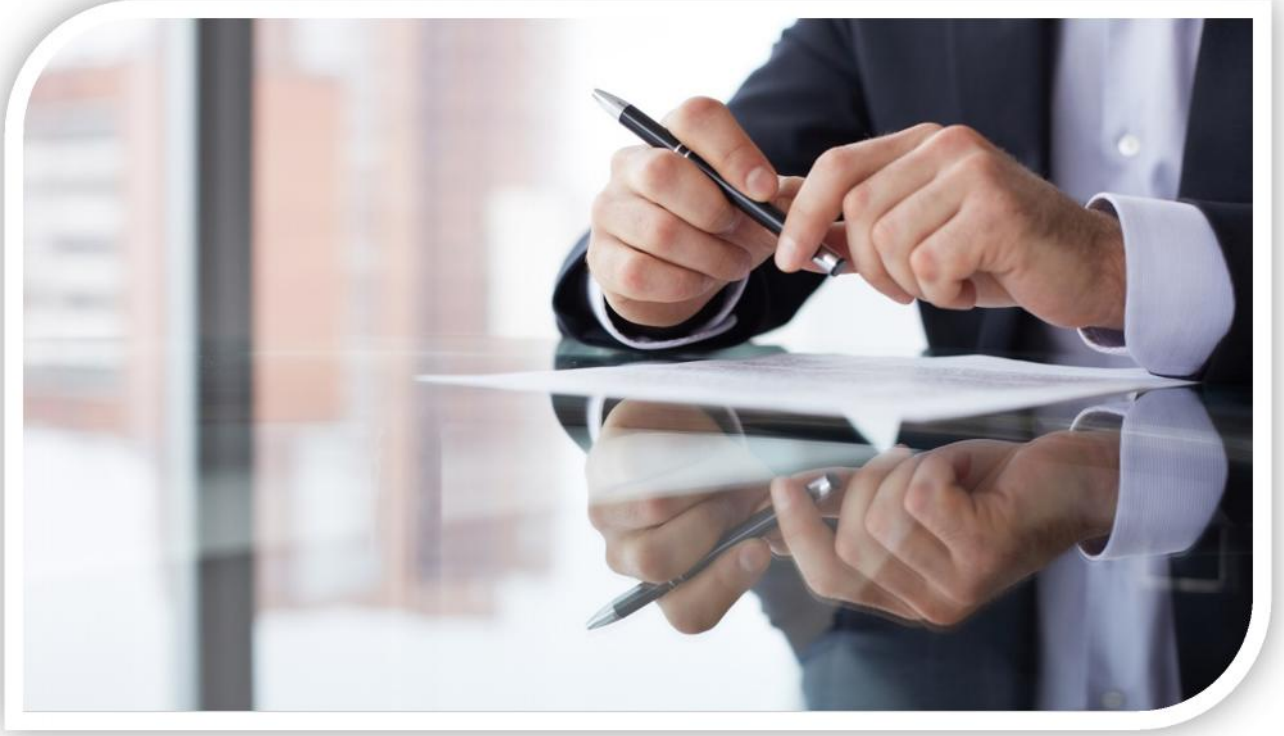
2.3	60	Yabancı dil dersi yılsonu puanı ortalaması	78	76	84	90	TEB
-----	----	--	----	----	----	----	-----

Stratejiler 2.3.

Sıra	Stratejiler	Sorumlu Birim
42.	Mesleki eğitim öğrencileri, öğretmenler, eğitimciler için hibe imkânlarına ilişkin bilgilendirme faaliyetleri yapılarak uluslararası hareketliliğin artırılması için öğrenci ve öğretmenlerin uluslararası program ve projelere katılımları desteklenecektir.	SGB
43.	Dyned ve e-twinning gibi proje modüllerinin öğrenci ve öğretmenler tarafından daha etkin kullanmaları sağlanacaktır.	EÖ
44.	Erasmus+ projelerine öğrenci ve öğretmenlerin daha fazla katılımı teşvik edilecek. Öğrencilerin yabancı dilde etkileşim becerileri geliştirilecektir.	SGB
45.	Yabancı dil öğretiminde, yenilikçi yaklaşımların tanıtılıp yaygınlaştırılması amacıyla eğitim, seminer çalıştaylar vb. düzenlenecek bireylerin teorik yabancı dil bilgilerini kullanmaları sağlanacak.	EÖ
46.	Okullarımızın dil eğitiminde gerekli materyal eksikliği giderilecektir.	EÖ
47.	AB-Hibe projeleri hazırlama seminerleri düzenlenecektir.	SGB
48.	Hayat boyu öğrenme kapsamında toplumsal gelişmeler ve talepler ışığında farklı dillerin öğretimi için yabancı dil kursları açılacaktır.	HBÖ



2.8. TEMA 3: KURUMSAL KAPASİTENİN GELİŞTİRİLMESİ



3. Stratejik Amaç

Be eri, fiziki, mali ve teknolojik yapı ile yönetim ve organizasyon yapısını iyile tirerek e itime eri imi ve e itimde kaliteyi artıracak etkin ve verimli i leyen bir kurumsal yapıyı tesis etmek.

3.1. Stratejik Hedef

2015-2019 stratejik plan döneminde; ihtiyaç tespiti yaparak insan kaynaklarının planlı da ılımını yapmak, mevcut insan kaynaklarını ve yönetimini nitelik olarak geli tirmek.

Hedefin Mevcut Durumu

Örgütlerin görev alanına giren konularda, faaliyetlerini etkin bir e kilde yürütebilmesi ve nitelikli ürün ve hizmet üretebilmesi için güçlü bir insan kayna ına sahip olması gerekmektedir. Bu ba lamda Millî E itim Bakanlığı nın be eri altyapısının güçlendirilmesi hedeflenmektedir.

İlçe Millî E itim Müdürlü ü 2014 yılı verilerine göre E itim Ö retim Hizmetleri Sınıfında 964, Genel dare Hizmetleri Sınıfında 41, Yardımcı Hizmetler Sınıfında 176 personel mevcuttur.

2014 yılı içerisinde gerçekleştirilen 12 adet mahalli hizmet içi e itim faaliyetlerine 256, merkezi hizmeti içi e itim faaliyetlerine 247 personel katılım ır.2014 yılında gerçekleştirilen mahalli hizmet içi e itim faaliyetlerinin toplam süresi 420 saattir. E itim faaliyet süresi katılımcı ba ına yıllık 4 saat iken tüm personel ba ına yıllık 1,94 saattir.

Okullarımızda Millî E itim Bakanlığı nda Ba lı E itim Kurumu Yöneticilerinin Görevlendirilmelerine li kin Yönetmeli in ilgili artlarını ta ıyan 155 ki i 4 yıllı ına yönetici (Müdür, Müdür Ba . Yrd., Müdür Yrd.)olarak görevlendirilmi tir.

İlçe Millî E itim Müdürlü ü, insan kaynaklarının sürekli mesleki gelişiminin sa lanması, yöneticilerin yeterliliklerinin geli tirilmesi amacıyla görevde olan 53 okul/ kurum müdürüne 90 saatlik Yöneticilik Formasyonu Kazandırma Kursu verilmi tir.

Bu hedef ile insan kaynaklarının sürekli mesleki gelişiminin sa lanması, yöneticilerin yeterliliklerinin geli tirilmesi ve atamalarda liyakatin esas alınması, personel atama ve yer de i tirmelerinin ihtiyaçlar do rultusunda gerçekleştirilmesi amaçlanmı tir.



Performans Göstergeleri 3.1

NO	Performans Göstergesi	2012	2013	2014	2019	Sorumlu Birim
3.1	61. Asil yönetici sayısının toplam yönetici sayısına oranı (%)	90	94	91,22	100	K
3.1	62. Ücretli öğretmen sayısının toplam öğretmen sayısına oranı (%)	90	94	10,32	100	K, Atama
3.1	63. Norm kadro doluluk oranı	91	89	81,28	100	K, Atama
3.1	64. Lisan üstü eğitimi tamamlayan personelin oranı(%)	2	1	7	20	K, ÖZLÜK
3.1	65. Okulöncesinde Öğretmen başına düşen öğrenci sayısı	15	21	13	10	TEB, SGB
3.1	66. ilkokulda Öğretmen başına düşen öğrenci sayısı	21	15	21	17	TEB, SGB
3.1	67. Ortaokulda Öğretmen başına düşen öğrenci sayısı	15	23	11	10	TEB, SGB
3.1	68. Orta öğretimde Öğretmen başına düşen öğrenci sayısı	28	26	15	13	OÖB, SGB
3.1	69. Düzenlenen mahalli hizmet içi eğitim faaliyetleri sayısı	12	17	15	25	H EB
3.1	70. Düzenlenen mahalli hizmet içi eğitim faaliyetlerine katılan personel sayısı	256	267	284	500	H EB



3.1	71.	Düzenlenen merkezi hizmet içi eğitim faaliyetlerine katılan personel sayısı	256	267	284	500	H EB
3.1	72.	Düzenlenen mahalli hizmet içi eğitim faaliyetlerinin süresi (saat)	257	273	281	500	H EB
3.1	73.	Düzenlenen mahalli hizmet içi eğitim faaliyetlerine katılan personel başına yıllık mahalli hizmet içi eğitim süresi (saat)	-	-	180	300	H EB
3.1	74.	Düzenlenen mahalli hizmet içi eğitim faaliyetlerinin tüm personel başına düşen yıllık mahalli hizmet içi eğitim süresi (saat)	-	-	1.48	2,5	H EB

Stratejiler 3.1.

Sıra	Stratejiler	Sorumlu Birim
49.	Hizmet içi eğitim faaliyetleri ihtiyaç, etkinlik analizleri doğrultusunda planlanacaktır.	HİEB
50.	Talep eden her çalışanın hizmet içi eğitimlere adil koşullarda ulaşabilmesini sağlayacak bir başvuru değerlendirme sistemi geliştirilecektir.	HİEB
51.	Hizmet içi eğitimlerin, alanında uzman eğitim görevlilerince verilmesini sağlamak için ilgili kuruluşlar, kamu kurumları ve özel sektörle işbirliği yapılacak, hizmetiçi eğitim kalitesi arttırılacaktır.	HİEB
52.	Hizmetiçi eğitimler sonunda eğitim içeriğine ilişkin belirlenen kazanımların ölçülmesi ve sertifikalandırılması ile hizmetiçi eğitim faaliyetlerinin etkinliğinin analiz edilmesine yönelik bir izleme değerlendirme sistemi geliştirilecektir.	HİEB
53.	Çalışanların görevlendirilmesinde aldığı eğitim, sahip olduğu geçerli sertifikalar ve yabancı dil becerisi gibi yeterlilikler dikkate alınacaktır.	İK
54.	Personele kariyer gelişim fırsatları sunulacak, insan kaynaklarının nitelikleri arttırılması amacıyla eğitimler planlanacaktır	İK
55.	Okul kurum yöneticilerine eğitim yönetimi konularında hizmetiçi eğitim faaliyetleri düzenlenecek.	İK
56.	Personelin çalışma motivasyonu ve memnuniyetini arttırmaya yönelik çalışmalar yapılacaktır	İK
57.	Toplumun eğitime verdiği önemin bilincinde olarak, nitelikli ve deneyimli personel ile eğitim hizmeti verilecektir.	İK
58.	Engelli çalışanlara bilgi, beceri ve engel durumlarına uygun görevler verilmesi sağlanacaktır.	İK
59.	Kurum personelinin performansını yükseltecek, sorumluluk ve aidiyet duygusunu	HİEB



	geliştirecek hizmet içi eğitim faaliyetleri düzenlenecektir	
60.	Bilişim teknolojilerini etkin kullanmalarını sağlayacak hizmet içi eğitim faaliyetleri düzenlenecek.	HİEB, BH
61.	İhtiyaç durumunda müdürlük bünyesindeki birimler arasında personel görevlendirilmesi yapılacaktır.	
62.	Okul ve kurumlardaki çalışan personelin ihtiyaca göre dengeli dağılımı ve birimler arası hareketliliği sağlanacaktır.	İK
63.	Öğretmen dağılımının ilçe genelinde dengeli bir şekilde gerçekleşmesini sağlanacaktır.	İK

3.2. Stratejik Hedef

Plan dönemi sonuna kadar, belirlenen kurum standartlarına uygun eğitim ortamlarını tesis etmek ve etkin, verimli bir mali yönetim yapısı oluşturmak.

Hedefin Mevcut Durumu

Bakanlık merkez teklifi ile okul ve kurumların fiziki ortamlarının iyileştirilerek ihtiyaca cevap verecek düzeye getirilmesi, alternatif finansal kaynaklarla eğitimin desteklenmesi, kaynak kullanımında etkinliğin ve verimliliğin sağlanması amaçlanmıştır.

Türkiye’de Eğitimin Finansmanı ve Eğitim Harcamaları Bilgi Yönetim Sistemi Projesi (TEFB S) 2012 yılında uygulanmaya başlanmıştır. Projeye il, ilçe ve okullar düzeyinde kaynak türlerine göre gelir ve gider envanterleri, önceliğe yapılan eğitim harcamaları, gerçek ve güncel verilerle elektronik ortamda tutulmaktadır. Eğitime sağlanan kaynakların iller, ilçeler ve okullar bazında tespit edilerek etkin ve verimli kullanılması, ekonomik yatırımlara dönüşümüne ilişkin verilerin alınması ve raporlanması sağlanmaktadır.

Bu hedef ile fiziki kapasitenin geliştirilmesi, sosyal, sportif ve kültürel alanlar oluşturulması yoluyla kullanıcı memnuniyetinin artırılması, ayrılan ödeneklerin etkin, ekonomik ve verimli kullanılması, hayırseverlerin eğitime katkısının artırılması, özel eğitime gereksinim duyan bireylerin eğitim ortamlarından daha rahat faydalanmasını sağlayacak fiziki düzenlemelerin yapılması hedeflenmiştir.



Performans Göstergeleri 3.2

NO	Performans Göstergesi	2012	2013	2014	2019	Sorumlu Birim
3.2	75. Okulöncesi Derslik Başına Düşen Öğrenci Sayısı	15	21	19	15	E, SGB
3.2	76. İlkokul Derslik Başına Düşen Öğrenci Sayısı	21	15	18	15	E, SGB
3.2	77. Ortaokul Derslik Başına Düşen Öğrenci Sayısı	15	23	18	15	E, SGB
3.2	78. Ortaöğretim Derslik Başına Düşen Öğrenci Sayısı	28	26	17	15	E, SGB
3.2	79. İkili eğitim Yapan Okul Oranı İlköğretim	15	13	13	0	E, SGB
3.2	80. İkili eğitim Yapan Okul Oranı Ortaöğretim	16	13	12	0	E, SGB
3.2	81. Spor salonu olan okul oranı	68	67	77	90	E, SGB
3.2	82. Çok amaçlı salon veya konferans salonu olan okul oranı	65	69	81	90	E, SGB
3.2	83. Kütüphanesi olan okul oranı	74	76	79	100	E, SGB
3.2	84. Deprem tahkikatı sonucu güçlendirilme gerekliliği tespit edilen eğitim binalarından güçlendirilmesi yapılanların oranı	90	91	93	100	E



3.2	85.	Engellilerin kullanımına yönelik düzenleme yapılan okul veya kurum oranı	67	74	77	95	E
3.2	86.	Tahsis edilen bütçe ödeneğinin talep edilen ödeneğe oranı (%)	78	81	87	100	E
3.2	87.	Tenkis edilen bütçe ödeneklerinin tahsis edilen ödeneğe oranı (%)	78	81	87	100	E
3.2	88.	İnternet altyapısı, etkileşimli tahta kurulumu tamamlanan okul oranı (%)	30	42	46	100	B ET
3.2	89.	Tablet dağıtımı tamamlanan okul oranı (Ortaöğretim)	24	25	28	100	B ET

Tedbirler 3.2.

	Tedbir	Koordinatör Birim
64.	Okul, derslik, pansiyon, spor salonu gibi eğitim tesislerinin yapımında ihtiyaç analizleri hazırlanacaktır.	SGB
65.	Okul ve kurumların onarım ve bakım ihtiyaçlarının tespiti ve karşılanması için ihtiyaç analizleri hazırlanacaktır.	DH
66.	Okul ve kurumlara ait projelerin oluşturulmasında birimlerin ihtiyaç programları, hijyen, enerji verimliliği, konfor şartları ile maddi ve doğal kaynakların tasarrufu gibi öncelikler dikkate alınacaktır. Mevcut ve yeni açılacak okul ve pansiyonlarının eğitim ortamları bu öncelikler göz önüne alınarak iş güvenliği esasları çerçevesinde düzenlenecektir.	DH
67.	Okul bahçeleri, öğrencilerin sosyal ve kültürel gelişimlerini destekleyecek ve aktif yaşamı teşvik edecek şekilde düzenlenecek; öğrencilerin sosyal, sanatsal, sportif ve kültürel etkinlikler yapabilecekleri alanlar artırılacaktır.	DH
68.	Okul ve kurumların fiziki ortamları özel eğitime ihtiyaç duyan bireylerin gereksinimlerine uygun biçimde düzenlenecek ve destek eğitim odaları yaygınlaştırılacaktır.	ÖE
69.	Çalışma alanlarının fiziki kapasitesi geliştirilecek ve personelin ihtiyacına cevap verebilecek nitelikte sosyal, kültürel ve sportif etkinliklere yönelik alanlar oluşturulacaktır.	DH
70.	Öğrenci yurt ve pansiyonlarının konaklama kalitesinin artırılmasına yönelik çalışmalar	EÖ



	yapılacak ve fiziki ortamlara ilişkin standartlar güvenlik, hijyen ve konfor şartları dikkate alınarak geliştirilecektir.	
71.	Okul ve kurumların kütüphane, konferans salonu, laboratuvar, spor salonu ve bahçe gibi mekânlarının bu imkânlardan yoksun okullar tarafından kullanılabilmesi sağlanacaktır.	EÖ
72.	Okul ve kurumların ders ve laboratuvar araç-gereçleri ile makine-teçhizat dâhil her türlü donatım malzemesi ihtiyaçlarının, öğretim programlarına ve teknolojik gelişmelere uygun olarak zamanında karşılanması sağlanacaktır.	DH
73.	Okul ve kurumlara tahsis edilen ödeneklerin etkin kullanılmasını sağlamak üzere tenkis miktarları izlenecek, tenkise sebep olan sorunlar tespit edilerek sorunların çözümüne yönelik adımlar atılacaktır.	DH, İE
74.	Eğitim ve öğretimin finansmanı için genel bütçe dışındaki kaynakların artırılması ve etkinleştirilmesi sağlanacak, ulusal ve uluslararası alternatif finansman kaynaklarının daha etkili ve verimli kullanılması sağlanacaktır.	SGB
75.	Okul ve kurum binalarının deprem tahkiki ile güçlendirmesine yönelik çalışmalar hazırlanacak programlar dâhilinde yürütülecektir.	DH, İE
76.	Teknolojik alt yapı standartları belirlenerek bütün okul ve kurumların bu standartlarda donatılması sağlanacaktır. Bu kapsamda akıllı tahta, tablet gibi materyalin dağıtımı tamamlanacak ve kurumların internet altyapısı ile ilgili eksiklikler giderilecektir.	DH, BH

3.3. Stratejik Hedef

Plan dönemi sonuna kadar etkin bir izleme ve değerlendirme sistemiyle desteklenen, bürokrasinin azaltıldığı, çoğulcu, katılımcı, effaf ve hesap verebilir bir yönetim ve organizasyon yapısını oluşturmak.

Hedefin Mevcut Durumu

Kurumsal yapı ve yönetim organizasyonları incelendiğinde gelişmiş ülkelerde geleneksel yaklaşımlardan ziyade çağdaş yaklaşım anlayışı tercih edilmektedir. Bu bağlamda Milli Eğitim Bakanlığının kurumsal yapısı ve yönetim organizasyonunun çağdaş yaklaşım ilkeleri çerçevesinde geliştirilmesi gerekmektedir.

652 sayılı KHK ile klasik teftiş anlayışından rehberlik ve denetim anlayışına geçilmiştir. 6528 sayılı Kanun ile eğitim denetmenleri ve Bakanlık müfettişleri maarif müfettişi adı altında toplanmıştır.

Müdürlüğümüz hizmet standartları internet sayfasında yayınlanmış ve vatandaşın görebileceği alanlara asılması sağlanmıştır.

Performans Göstergeleri 3.3



Sorgun İlçe Milli Eğitim Müdürlüğü
2015-2019 SP

NO	Performans Göstergesi	2012	2013	2014	2019	Sorumlu Birim
3.3	90. BİMER aracılığıyla yapılan istek/şikâyet sayısı	96	58	52	0	BE
3.3	91. Paydaşlardan Gelen Şikâyet Sayısı	2	2	2	0	BE
3.3	92. Şikâyetlere cevap verme oranı	100	100	100	100	BE
3.3	93. Elektronik ortamda sunulan hizmet sayısı	0	0	0	3	BİET

Stratejiler 3.3

Sıra	Stratejiler	Sorumlu Birim
77.	Hizmet şubeleri tarafından görev alanlarına giren konularla ilgili sorunları tespit etmek, gelişmeleri izlemek ve politikalar geliştirmek amacıyla araştırmalar yapılacaktır.	Tüm Birimler
78.	Okul/kurumlarda ilgili kurumların ve araştırmacıların bilgi ve izin taleplerinin değerlendirilmesine ilişkin süreçler iyileştirilecektir.	SGŞM
79.	Okul/kurumlarda ilgili kurumların ve araştırmacıların yapmış olduğu çalışmaların paylaşılması sağlanacaktır.	SGŞM
80.	Müdürlüğümüz tarafından düzenlenen faaliyetlere faaliyetlerle ilgili STK temsilcilerinin katılımı sağlanacaktır.	Özel Büro
81.	Resmi ve özel kurumlarla yapılan işbirliği sayısı artırılabilecek, beklentiler, görev ve sorumluluklar net bir şekilde belirlenecektir.	Özel Büro
82.	Stratejik plan esaslı yönetim modeline, kademeli olarak performans yönetim sistemine geçilecek	SGŞM
83.	Stratejik planında belirlenen hedef ve göstergeler ile performans programı kapsamında belirlenen faaliyet-proje, hedefler, performans hedefleri ve performans	SGŞM



	göstergeleri izleme değerlendirme çizelgeleriyle takip edilecek.	
84.	Müdürlük iş, işlem ve hizmetlerinden uygun olanların elektronik ortama taşınması sağlanacak	BİET
85.	Müdürlük iş, işlem ve hizmetlerine ilişkin yazışmaların hızlı bir şekilde gerçekleştirilmesi, ihtiyaç duyulan bilgiye kolay ulaşılması, bilginin etkin yönetilmesi ve basılı doküman ve ıslak imza kullanımının azaltılmasına yönelik olarak Doküman Yönetim Sisteminin kullanım alanı genişletilecektir.	BİET
86.	Etkileşimli tahta, tablet ve bilgisayar kullanımı ile ilgili eğitimler verilecek.	BİET
87.	Veri tabanı, bilgi ve internet kullanımı güvenliği konularında eğitimler verilecek.	BİET
88.	Müdürlük bilgi edinme sistemleri vasıtasıyla bilgi istenilen konuların analizi yapılacak, sıklıkla talep edilen bilgiler kamuoyu ile düzenli olarak paylaşılacaktır. Böylelikle mükerrer bilgi taleplerinin önüne geçilecektir.	BİET
89.	Eğitim alanındaki gelişmelerin izlenmesine ve eğitim politikalarının oluşturulmasına temel teşkil edecek ulusal ve uluslararası standartlarda veri ve göstergelerin üretilmesi, yayımlanması ve paylaşılması sağlanacaktır.	SGŞM



IV. BÖLÜM MALİYETLENDİRME



SORGUN İLÇE MİLLÎ EĞİTİM MÜDÜRLÜĞÜ

2015-2019 STRATEJİK PLANI

Tablo 38: 5 YILLIK TAHMİNİ ÖDENEKLERİ / İHTİYAÇ TABLOSU

GİDERLERİ		2015	2016	2017	2018	2019	Toplam
YATIRIM GİDERLERİ	KALEMLER	2015	2016	2017	2018	2019	Toplam
	İnşaat Harcamaları	İl Millî Eğitim Yapacaktır	İl Millî Eğitim Yapacaktır	İl Millî Eğitim Yapacaktır	İl Millî Eğitim Yapacaktır	İl Millî Eğitim Yapacaktır	İl Millî Eğitim Yapacaktır
	Bina Küçük Onarım	21036,66	21667,76	22317,79	22987,32	23676,94	111686,47
	Tüketime Yönelik Mal ve Malzeme Alımları (03.2)	938757,72	966920,45	995928,06	1025805,9	1056580,08	4983992,21
CARİ GİDERLER	Hizmet Alımları (03.5)	41014,93	42245,38	43512,74	44818,12	46162,66	217753,83
	Menkul Mal, Gayrimaddi Hak alım, Bakım ve Onarım Giderleri (03.7)	8486,41	8741,00	9003,23	9273,33	9551,53	45055,50
	İlçe	1.009.295,72	1.039.574,59	1.070.761,82	1.102.884,67	1.135.971,21	5.358.488,01
	Ortaöğretim	948115	976558,45	1005855,2	1036030,86	1067111,79	5033671,3
	Toplam	1.957.410,72	3055707,63	3147378,84	3241800,2	3339054,21	14.741.351,60



Tablo 39: 2015-2019 STRATEJİK PLAN MALİYET TABLOSU

2015 - 2019 Stratejik Plan Maliyet Tablosu	2015	2016	2017	2018	2019	Toplam
TEMA 1 EĞİTİM VE ÖĞRETİME ERİŞİM	250000	260000	270400	281216	292464,64	1354080,64
SAM 1	250000	260000	270400	281216	292464,64	1354080,64
SH 1.1	250000	260000	270400	281216	292464,64	1354080,64
TEMA 2 EĞİTİM VE ÖĞRETİMDE KALİTENİN ARTIRILMASI	300000	312000	324480	337459,20	350957,57	1624896,77
SAM 2	300000	312000	324480	337459,20	350957,57	1624896,77
SH 2.1	150000	156000	162240	168729,60	175478,78	812448,38
SH 2.2	150000	156000	162240	168729,60	175478,78	812448,38
SH 2.3	100000	104000	108160	112486,40	116985,86	541632,26
TEMA 3 KURUMSAL KAPASİTENİN GELİŞTİRİLMESİ	200000	208000	216320	224972,80	233971,71	1083264,51
SAM 3	200000	208000	216320	224972,80	233971,71	1083264,51
SH 3.1	50000	52000	54080	56243,20	58492,93	270816,13
SH 3.2	100000	104000	108160	112486,40	116985,86	541632,26
SH 3.3	50000	52000	54080	56243,20	58492,93	270816,13
SP Toplam Maliyeti	1663799,11	2597351,49	2675272,01	2755530,17	2838196,08	12530148,86
Genel Yönetim Giderleri	293611,60	458356,14	472106,83	486270,03	500858,13	2.211.202,74
2015-2019 SP Genel TOPLAM	1.957.410,72	3055707,63	3147378,84	3241800,20	3339054,21	14.741.351,60



V. BÖLÜMİZLEME ve DEĞERLENDİRME



Sorgun İlçe Millî Eğitim Müdürlüğü

2015-2019 Stratejik Planı

İzleme Ve Değerlendirme Modeli

Sorgun İlçe Millî Eğitim Müdürlüğü 2015-2019 Stratejik Planı'nı hazırlamıştır. Hazırlanan planın gerçekleştirme durumlarının tespiti ve gerekli önlemlerin zamanında ve etkin biçimde alınabilmesi için Sorgun İlçe Millî Eğitim Müdürlüğü 2015-2019 Stratejik Planı İzleme ve Değerlendirme Modeli geliştirilmiştir.

İzleme, stratejik plan uygulamasının sistematik olarak takip edilmesi ve raporlanmasıdır. Değerlendirme ise, uygulama sonuçlarının amaç ve hedeflere kıyasla ölçülmesi ve söz konusu amaç ve hedeflerin tutarlılık ve uygunluğunun analizidir.

Sorgun İlçe Millî Eğitim Müdürlüğü 2015-2019 Stratejik Planı İzleme ve Değerlendirme Modeli'nin çerçevesini;

1. MEM 2015-2019 Stratejik Planı ve performans programlarında yer alan performans göstergelerinin gerçekleştirme durumlarının tespit edilmesi,
2. Performans göstergelerinin gerçekleştirme durumlarının hedeflerle kıyaslanması,
3. Sonuçların raporlanması ve paydaşlarla paylaşımı,
4. Gerekli tedbirlerin alınması

süreçleri oluşturmaktadır.

MEM 2015-2019 Stratejik Planı'nda yer alan performans göstergelerinin gerçekleştirme durumlarının tespiti yılda iki kez yapılacaktır. Yılın ilk altı aylık dönemini kapsayan birinci izleme kapsamında, ARGE Birimi tarafından birimlerinden sorumlu oldukları göstergeler ile ilgili gerçekleştirme durumlarına ilişkin verilerin toplanması sağlanacaktır.

Göstergelerin gerçekleştirme durumları hakkında hazırlanan rapor üst yöneticiye sunulacak ve böylelikle göstergelerdeki yıllık hedeflere ulaşmasını sağlamak üzere gerekli görülebilecek tedbirlerin alınması sağlanacaktır.

Yılın tamamını kapsayan ikinci izleme dâhilinde; ARGE Birimi tarafından birimlerinden sorumlu oldukları göstergeler ile ilgili gerçekleştirme durumlarına ilişkin verilerin toplanması sağlanacaktır. Yılsonu gerçekleştirme durumları, varsa gösterge hedeflerinden sapmalar ve bunların nedenleri üst yönetici başkanlığında harcama birim yöneticilerince değerlendirilerek gerekli tedbirlerin alınması sağlanacaktır. Ayrıca, stratejik planın yıllık izleme ve değerlendirme raporu hazırlanarak kamuoyu ile paylaşılacaktır.

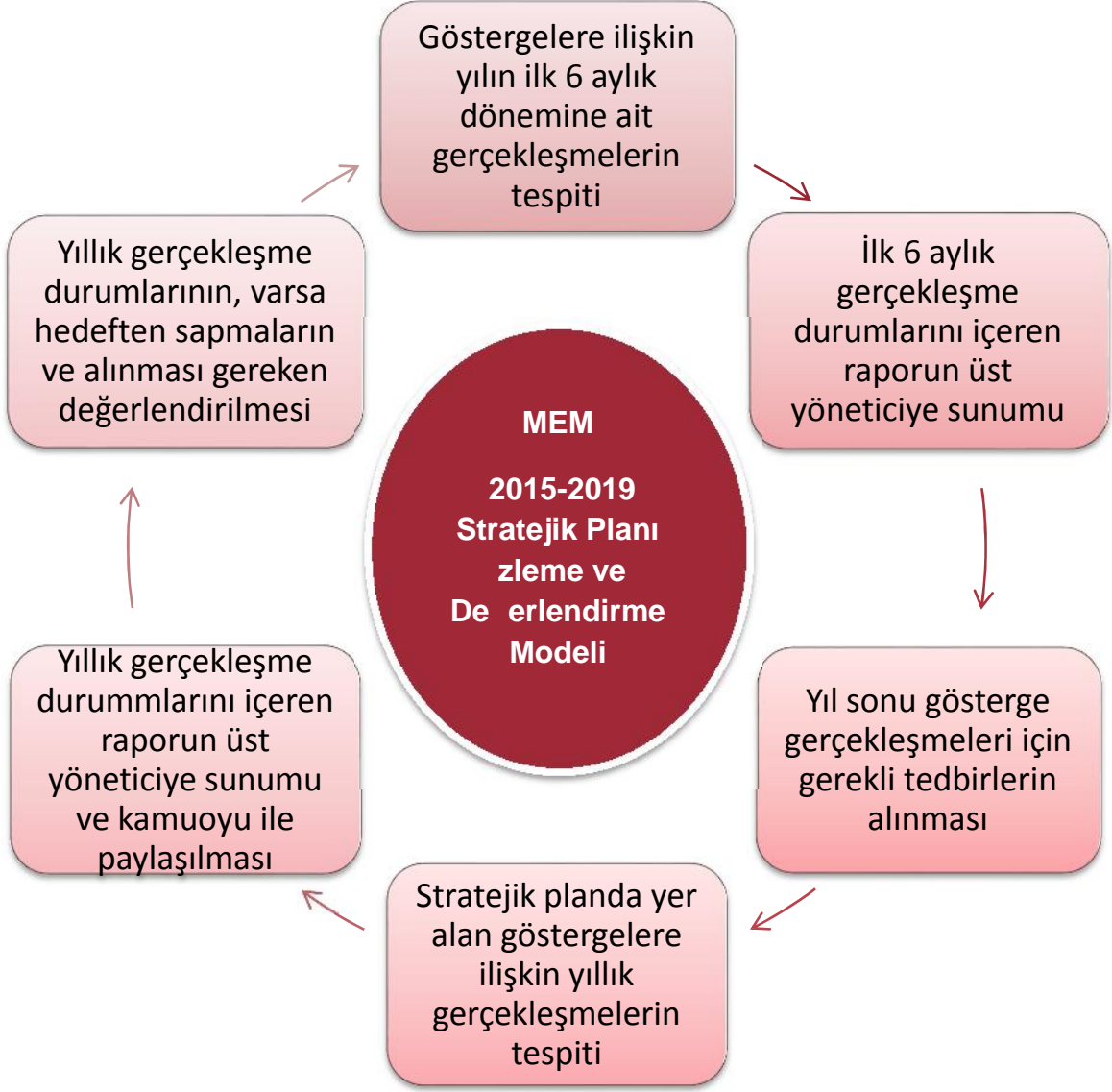


Tablo 40: İZLEME VE DEĞERLENDİRME TABLOSU

İzleme Değerlendirme Dönemi	Gerçekleştirilme Zamanı	İzleme Değerlendirme Dönemi Süreç Açıklaması	Zaman Kapsamı
Birinci İzleme-Değerlendirme Dönemi	Her yılın Temmuz ayı içerisinde	- ARGE Birimi tarafından birimlerinden sorumlu oldukları göstergeler ile ilgili gerçekleşme durumlarına ilişkin verilerin toplanması - Göstergelerin gerçekleşme durumları hakkında hazırlanan raporun üst yöneticiye sunulması	Ocak- Temmuz dönemi
İkinci İzleme-Değerlendirme Dönemi	İzleyen yılın Şubat ayı sonuna kadar	- ARGE Birimi tarafından birimlerinden sorumlu oldukları göstergeler ile ilgili gerçekleşme durumlarına ilişkin verilerin toplanması - Üst yönetici başkanlığında birimlerinden sorumlu oldukları göstergeler ile ilgili gerçekleşme durumlarına ilişkin hedeflerinden sapmaların ve sapma nedenlerin değerlendirilerek gerekli tedbirlerin alınması	Tüm yıl



Şekil3: İLÇE MEM İZLEME VE DEĞERLENDİRME MODELİ



EKLER

Sorgun Hazırlık Programı(Ek 1)

İç Paydaş Görüş Formu (Ek 2)

Dış Paydaş Görüş Formu (Ek 3)

İç Paydaş Listesi (Ek 4)

Dış Paydaş Listesi (Ek 5)

